



Wir freuen uns, dass Du Dich für ein Schnittmuster von „Zierstoff“ entschieden hast und wünschen Dir ganz viel Erfolg und Freude bei der Umsetzung. Bitte lies Dir die Anleitungen vor dem Zuschnitt immer ganz in Ruhe durch. Und solltest Du einmal Hilfe benötigen, findest Du auf unserer Homepage www.zierstoff.de ein umfassendes Näh-Lexikon.

Wie man die Hose näht zeigen wir in diesem Video. https://youtu.be/sb2J_0JpT5k

Anleitung für LESLIEs Hose

Diese weit geschnittene „high waist“ Hose mit Falten und Taschen ist ein wirkliches Allrounder Modell. Ob chic oder sportlich, durch die Stoffwahl sieht die Hose immer wieder anders aus. Hier sollte schon etwas Näherfahrung vorliegen, Nähanfänger empfehlen wir auf die Taschen zu verzichten da dies durch die Falten etwas knifflig sein kann. Lese dir das Ebook vor dem Zuschnitt einmal komplett durch.

Stoffempfehlung: weich fallende Stoffe wie z.B. weich fallende Mischgewebe, Viskosestoffe mit Stand. Zu schwer sollten die Stoffe nicht sein, da sonst die Falten nicht schön in sich zusammen fallen.

Stoffverbrauch bei 1,40 Meter Stoffbreite, fertige Schrittlänge am inneren Bein gemessen.

Gr.	Stoffverbr	Länge
158	222,0 cm	74,1 cm
164	226,0 cm	75,1 cm
170	230,0 cm	76,1 cm
176	234,0 cm	77,1 cm
36	238,0 cm	78,1 cm
38	242,0 cm	79,1 cm
40	246,0 cm	80,1 cm
42	250,0 cm	81,1 cm
44	254,0 cm	82,1 cm
46	258,0 cm	83,1 cm

Zusätzlich benötigst Du noch ein 3 cm breites Gummiband für die Taille.

Schnitt: Der Schnitt dieser Hose ist weit geschnitten. Du kannst die Hose ganz bequem eine Nummer kleiner nähen wenn Du sie nicht ganz so weit tragen willst.

Wenn Du die Hose **ohne Taschenbeutel** nähen möchtest, dann lege dir den Taschenbeutel außen so unter die Hose, dass die Kanten bündig aufeinander liegen und schneide die Vorderhose entsprechend zu.

Schritt 1: Ausdrucken & ausschneiden

NEU! Du kannst jetzt in der Din A4 - Datei einzelne Größen zum Drucken auswählen! Bitte im Acrobat Reader öffnen und auf der linken Seite die gewünschte Größe auswählen. Zudem sind keine Reihen und Spalten mehr aufgedruckt sondern Buchstaben. Das erleichtert das Zusammenkleben des Schnittmusters.

Drucke den Schnitt aus und klebe ihn zusammen. Wie man den Schnitt richtig druckt und zusammenklebt, erklären wir auf unserer Seite www.zierstoff.de im Punkt „über unsere Schnitte“. Wir haben zusätzlich auch noch ein Video dazu gedreht. Wichtig ist, dass das Kontrollmaß von 2 x 2 cm stimmt. Im Schnitt haben wir noch ganz dünn mehrere Kontrollfelder von 10 x 10 cm eingefügt. Falls Dein Drucker nicht bis zum Rand druckt, musst Du die Linien miteinander verbinden. In den meisten Fällen werden die Blätter Kante an Kante zusammengeklebt und die Linien miteinander verbunden.

Der Schnitt ist inkl. Nahtzugabe von 1 cm und Saumzugabe von 3,5 cm.

Schritt 2: Hintere Mitte schließen

Lege Deine Hosenteile mit der rechten, „schönen“ Seite nach innen und nähe wie im Schnitt eingezeichnet hintere Mitte zusammen. Beim Rückenteil kannst du die obere Bundkante schon um 5 cm nach innen einbügeln. Bügel dann 1 cm Nahtzugabe an der oberen Bundkante nach innen ein.



Schritt 3: Vorderhose vorbereiten

Bei der Vorderhose machst Du das gleiche, schließe auch hier die vordere Mitte. (Die Taschenbeutel werden gleich im nächsten Schritt angenäht.)



Lege im Anschluss den „Taschenbeutel innen“ rechts auf rechts auf die Vorderhose. Nähe diesen bis zum Knips an. Bei dünnen Stoffen kannst Du auch noch ein Nahtband mit aufbügeln, dadurch wird der Tascheneingriff noch etwas fester.

Steppe optional die Nahtzugabe flach ab, d.h. lege die Nahtzugabe unter den Taschenbeutel und steppe auf dem Taschenbeutel die Nahtzugabe knapp ab. Lasse etwas Abstand von ca 1 bis 2 cm zur Naht. Bügel den Taschenbeutel anschließend nach innen ein.



Lege nun den „Taschenbeutel außen“ unter die Hose, so dass beide Taschenbeutel bündig aufeinander liegen. Steppe die beiden Taschenbeutel rundherum ab.



Schneide am Knips die Nahtzugabe bis zur Naht hin ein, lege diese nach außen und bügel den Taschenbeutel sauber aus.



Jetzt wird der Taschenbeutel auf die Vorderhose fixiert. D.h. der Taschenbeutel wird ab der Bundkante so fixiert, dass die Tasche dann erst ab dem Nahtende (Blauer Pfeil im Bild unten) aufgeht. Nähe **7 cm** oder auch 7,5 cm von der Bundkante nach unten hin ab. (Im Video sagen wir eine andere Zahl, die 7 cm sind aber korrekt.)



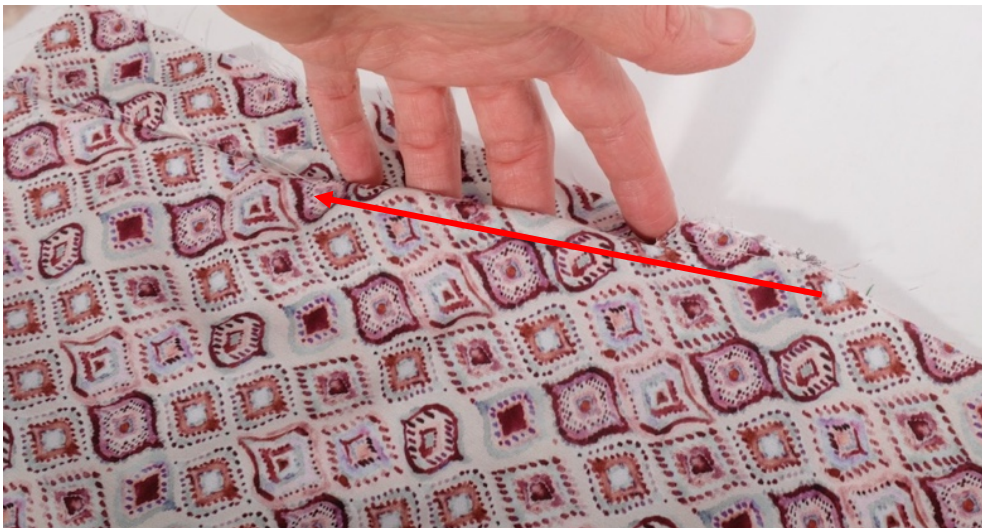
Lege dazu zuerst die Vorderhose vor dir hin. Schlage dann die Vorderhosen so zur Seite, dass Du nur noch die beiden Taschenbeutel vor dir liegen hast. Nähe nun in der Naht der beiden Taschenbeutel diese auf die Vorderhose ab. Das heißt Du nähst diese von „innen“ zusammen. Wichtig ist, dass die Vorderhose darunter liegt. Diese kann man hier jetzt logischerweise nicht sehen.



Ab dem Nahtende der 8 cm kannst Du dann noch bequem in die Tasche hineingreifen. Die 8 cm setzen sich aus 1 cm Nahtzugabe und zweimal die Breite des Gummibandes zusammen. Warum das so ist wird gleich klar.



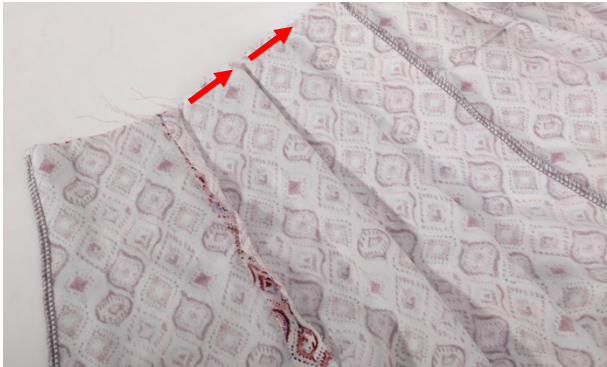
Jetzt sollten noch ca. 13,5 cm für den Tascheneingriff offen sein.



Schritt 4: Falten ins Vorderteil einarbeiten

Achtung! Passe jetzt bei dem Schritt auf, dass der Taschenbeutel nicht aus Versehen mit festgenäht wird.

Lege die beiden Falten (je mit 6 cm Faltentiefe) rechts auf rechts aufeinander und nähe sie bis zur Markierung (Bohrloch) ab. Diese Faltentiefe ist 12,5 cm lang und ist im Schnitt gekennzeichnet. Bügel die Falten zur vorderen Mitte hin aus. Es sind zwei Falten pro Vorderteil. Wenn Du jetzt den Taschenbeutel auf die Vorderhose legst, verschwinden die Falten unter den Taschenbeutel und sind nicht mehr sichtbar.



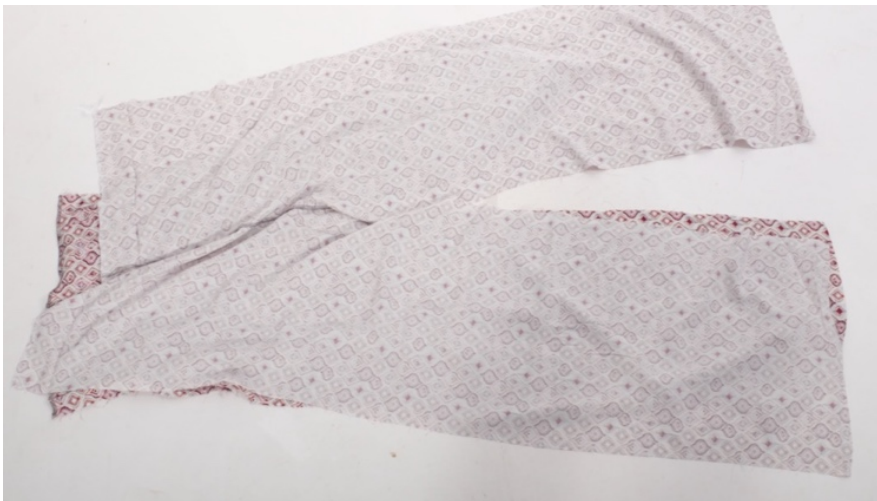
Hier die beiden Falten von rechts gesehen mit roten Pfeilen gekennzeichnet. Der blaue Pfeil markiert die Naht des Taschenbeutels. Der schwarze Pfeil die vordere Mitte der Hose.

Fixiere alles, so dass nichts mehr verrutschen kann und bügel alles sauber aus. Versäubere die obere Bundkante der Vorderhose.



Schritt 5: Hose zusammen nähen

Lege die sehr weite Hinterhose rechts auf rechts auf die Vorderhose und nähe beide Teile an der Seitennaht und äußeren Naht zusammen. Du siehst auf dem Bild unten, dass diese extrem weit im Gegensatz zur Vorderhose ist. Wenn Dir das zu viel erscheint oder sich dein Stoff nicht so gut einkräuseln lässt wie gedacht, könntest Du an der hinteren Mitte und an den Seiten der Hinterhose immer noch etwas wegnehmen und damit die Weite korrigieren.



Schritt 6: Bund verarbeiten

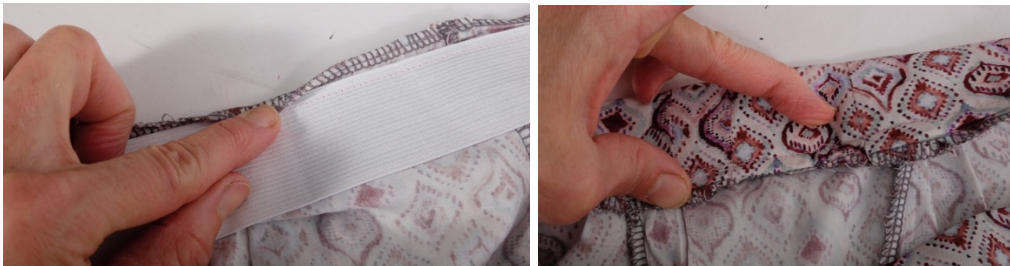
Messe zuerst ein Gummiband an deiner Taille ab und gebe etwas Nahtzugabe dazu. Die Hose soll mittig in der Taille sitzen.

Stecke dann die Hälfte / Mitte des Gummibandes auf die vordere Mitte der Vorderhose auf. Nähe ab der Mitte jeweils bis zur Seitennaht das Gummiband an den oberen Rand der Vorderhose auf. Der Abstand vom Gummiband zur Bundkante soll 1 cm betragen. Das Gummiband wird **ohne es zu dehnen** aufgenäht. Jetzt ist es clever, die Nahtzugabe gleich mit einzuschlagen und in diesem Schritt mit zu fixieren. Das haben wir im Video leider auch vergessen, daher der Hinweis mit Text.



Jetzt gibt es zwei Möglichkeiten das Gummiband auf der Vorderhose zu fixieren.:

Wie im Video gezeigt: Steppe das Band von Seitennaht zu Seitennaht auf, so wie im Video gezeigt. Diese ist bei weicheren Viskosestoffen ratsam. Hier siehst Du dann eine Naht von der rechten Seite aus.



Nur für festere Stoffe: Steppe das Band nicht auf sondern fixiere es später mit der Hand an die Falten. In diesem Fall ist keine Naht zu sehen. Stecke in diesem Fall links und rechts eine Sicherheitsnadel auf, so dass alles erst mal fixiert ist.



Im nächsten Schritt wird die Hinterhose auf die Weite der Vorderhose eingekräuselt.

Verfahre nun wie folgt: Stecke an jedes Ende des Gummibandes eine Sicherheitsnadel und lege das Gummiband unter den noch offenen, eingebügelten Bund der Hinterhose. Verfahre genauso wie gerade beschrieben und nähe den Bund ab ohne etwas zu dehnen oder einzukräuseln.

Schlage dazu also einfach den eingebügelten Bund der Hinterhose ein, lege ihn über das Gummiband und steppe den Hinterhosenbund ab. Achte hier nur darauf, dass Du das Gummi nicht aus Versehen mit fest nährst. Lasse an der hinteren Mitte noch eine Öffnung offen.

Ziehe dann anschließend mit Hilfe der Sicherheitsnadeln das Gummiband heraus und nähe es flach zusammen. Probiere die Hose an, ziehe das Band in den Bund hinein.



Schließe dann die Öffnung.



Das Gummiband kräuselt jetzt nur die Hinterhose ein.



Schritt 7: Saum einnähen

Schlage den Saum der Hose um 3,5 cm nach innen ein und steppe diesen ab. Die Hose ist länger geschnitten, am besten vorher einmal anprobieren und die Länge messen.



Glückwunsch, fertig ist Deine Hose!

Viel Spaß beim Nähen!

Dein Zierstoff Team



Wir sagen auch ein Dankeschön an die Design Näherinnen für ihre tatkräftige Unterstützung!



@birgitwewers



@sonyaaccardi



Größentabelle Damen

	Oberweite in cm	Tailenweite in cm	Hüftweite in cm	Körperhöhe in cm
158	77	66	85	164
164	80	69	88	165
170	83	72	91	166
34/176	86	75	94	167
36	90	79	98	168
38	94	83	102	169
40	98	87	106	170
42	102	91	110	171
44	107	96	115	172
46	112	101	120	173