



Wir freuen uns, dass Du Dich für ein Schnittmuster von „Zierstoff“ entschieden hast und wünschen Dir ganz viel Erfolg und Freude bei der Umsetzung. Bitte lies Dir die Anleitungen vor dem Zuschnitt immer ganz in Ruhe durch. Und solltest Du einmal Hilfe benötigen, findest Du auf unserer Homepage www.zierstoff.de ein umfassendes Näh-Lexikon.

Anleitung für JESENIAs Blazer

Dieser legere Blazer kann sowohl lässig als auch chic kombiniert werden, ein Style für viele Gelegenheiten. Je nach Material wird er immer wieder anders aussehen. Das Schnittmuster ist nur für Fortgeschrittene Näherinnen zu empfehlen.

Stoffverbrauch bei 1,40 Meter Stoffbreite.

Fertige Länge an der hinteren Mitte gemessen, vom Nacken bis Saum.

Fertige Oberweite, bestimme selbst wie eng oder leger der Blazer sitzen soll.

Gr.	Stoffverbr.	Länge	Oberweite
158:	151,0 cm	57,0 cm	88,0 cm
164:	155,5 cm	58,5 cm	91,0 cm
172:	160,0 cm	60,0 cm	94,0 cm
178:	164,5 cm	61,5 cm	97,0 cm
36:	169,0 cm	63,0 cm	101,0 cm
38:	173,5 cm	64,5 cm	105,0 cm
40:	178,0 cm	66,0 cm	109,0 cm
42:	182,5 cm	67,5 cm	113,0 cm
44:	186,5 cm	69,0 cm	118,0 cm
46:	191,0 cm	70,5 cm	123,0 cm

Etwas Vlieseinlage für die beiden inneren Vorderteile und optional ein paar Schulterpolster.

Materialempfehlung: Dehnbare Qualitäten wie z.B. Romanitstoffe oder feste Strickstoffe. Etwas Festigkeit sollten die Materialien schon haben. Zu weiche Qualitäten eignen sich hier nicht. Je nach Stoff kannst Du Dir eine Vlieseinlage einbügeln, hier kommt es sehr auf das Material darauf an.

Der Schnitt ist inkl. Nahtzugabe von 1 cm, die Saumzugabe wird im Ebook separat erwähnt.

Schnitt: Der Schnitt ist figurnah geschnitten denn der Blazer soll eher enger als zu weit getragen werden. Wenn Du den Blazer weiter haben willst dann schneide ihn im Zweifel lieber eine Nummer größer zu. Achtung, der Blazer wird nicht geschlossen sondern offen getragen.

Wenn Du den Schalkragen etwas „breiter“ haben möchtest ist das kein Problem, du kannst diesen einfach um 1 bis 2 cm verbreitern. D.h. am Vorderteil und am Beleg.

Dieses Ebook ist sehr ausführlich beschrieben und bebildert. **Lese es vor dem Nähen einmal durch, Du brauchst ja auch nicht alles auszudrucken!**

Schritt 1: Ausdrucken & Ausschneiden

NEU! Du kannst jetzt in der Din A4 - Datei einzelne Größen zum Drucken auswählen! Bitte im Acrobat Reader öffnen und auf der linken Seite die gewünschte Größe auswählen. Zudem sind keine Reihen und Spalten mehr aufgedruckt sondern Buchstaben. Das erleichtert das Zusammenkleben des Schnittmusters.

Drucke den Schnitt aus und klebe ihn zusammen. Wie man den Schnitt richtig druckt und zusammenklebt, erklären wir auf unserer Seite www.zierstoff.de im Punkt „über unsere Schnitte“. Wir haben zusätzlich auch noch ein Video dazu gedreht. Wichtig ist, dass das Kontrollmaß von 2x2 cm stimmt. Im Schnitt haben wir noch ganz dünn mehrere Kontrollfelder von 10 x 10 cm eingefügt. Falls Dein Drucker nicht bis zum Rand druckt, musst Du die Linien miteinander verbinden. In den meisten Fällen werden die Blätter Kante an Kante zusammen geklebt und die Linien miteinander verbunden. Schneide alle Zwicke 2-3 mm ein.

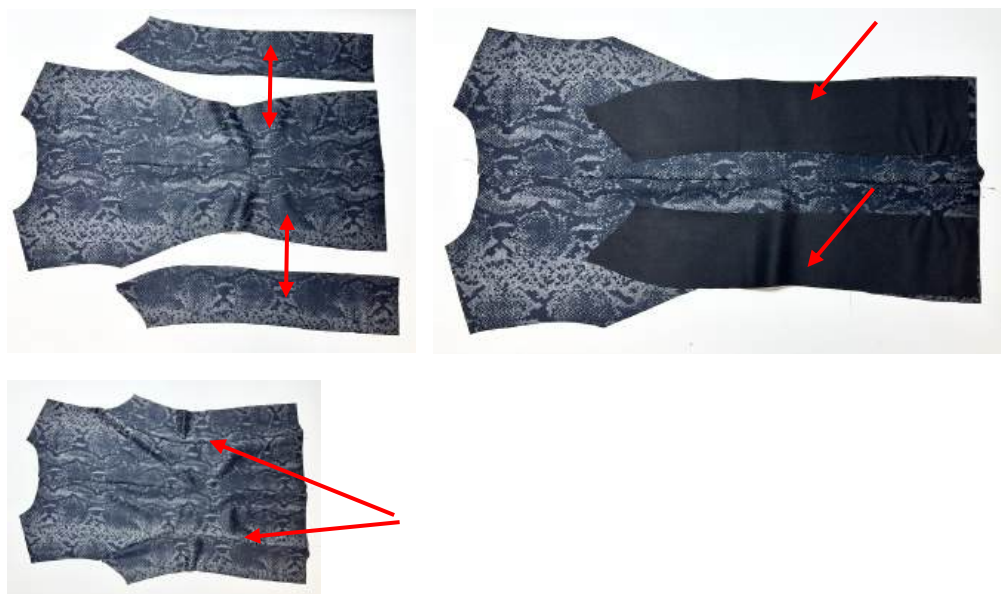
Versäubere die Nähte und bügel die Nahtzugabe nach jedem Schritt sauber aus.

Schritt 2: Rückenteil nähen

Nähe zuerst die beiden Rückenteile RMT (Rückenmittelteil) rechts auf rechts zusammen.



Als nächstes werden die seitlichen Rückenteile (RST) rechts auf rechts an das Rückenteil genäht.



Schritt 3: Vorderteil vorbereiten

Als erstes werden sowohl die unteren Abnäher in die beiden Vordermittelteile (VMT) genäht, als auch die Abnäher. Nehme hier einen geraden Stich. Die Markierungen sind im Schnitt enthalten.

ACHTUNG, der obere Abnäher wird nur bis zum Knips genäht, sie grünen Pfeil unten im Bild.



Bügeln die Abnäher zur Seitennaht hin aus. Nähe dann die seitlichen Vorderteile (VST) rechts auf rechts auf die Vordermittelteile.



Die rote Strecke im Bild unten ist noch offen, das nur zum Verständnis! Hier wird später der Steg eingearbeitet.



Wenn Du möchtest kannst Du Dir auch noch Taschen aufnähen. Diese sind optional. Schlage dazu die obere Seite um 2 cm ein und steppe sie ab. Bügel die restlichen Seiten um 1 cm nach innen ein. Stecke die Tasche auf die Vorderteile auf und nähe sie an.

Schritt 4: Schulternaht schließen

Nähe die Schulternaht rechts auf rechts zusammen.



Verfahre genauso am Beleg.



Schritt 5: Hintere Mitte schließen

Jetzt wird die hintere Mitte des Schalkragens sowohl vom Vorderteil als auch vom Beleg geschlossen.



Schritt 6: Steg einnähen

Arbeite nun jeweils einen Steg in das Vorderteil und in den Beleg ein. Der Steg beginnt und endet jeweils am Ende der Naht des oberen Abnähers. (Der Abnäher ist ja nicht bis oben hin zusammengenäht.) Die Knipse treffen passgenau aufeinander.

Nähe erst eine Seite an und dann die zweite Seite. Arbeite dich am besten von der hinteren Mitte zum Abnäher hin vor.



Verfahre genauso mit dem Beleg



Der Steg ist nun eingenäht. Bügel hier alles sauber aus.

Schritt 7: Seitennähte schließen

Lege im nächsten Schritt die Vorderteile rechts auf rechts auf das Rückenteil auf und schließe die Seitennähte.



Schritt 8: Ärmel nähen

Lege zuerst den Oberärmel rechts auf rechts auf den Unterärmel und schließe die Naht. Verfahre genauso mit dem zweiten Ärmelteil. Steppe die Nahtzugabe wieder so wie beim Vorder- und Rückenteil optional knappkantig ab.



Bügel die Nahtzugabe von 4 cm am Ärmelsaum am besten jetzt nach innen ein.



Schritt 9: Ärmel einnähen

Dazu wird jeweils ein Ärmel in das Armloch eingenäht. Die Knipse treffen hier passgenau aufeinander. Die Teilungsnaht vom Ärmel zeigt dabei zum Rückenteil. Versäubere die Nahtzugaben.



Ziehe den Blazer an und prüfe die Ärmellänge, jetzt kannst Du diese noch variieren. Steppe den Ärmel ab oder nähe den Saum mit einem Blindstich an. Das kannst Du natürlich auch noch am Ende machen.



Bügel dann schon mal den Beleg des Vorderteils, also den Schalkragen ein. So hast Du schon eine schöne Grundform.

Schritt 10: Beleg annähen

Lege nun den Beleg rechts auf rechts auf den Blazer auf und schließe die Naht rundherum. Die Schulternähte treffen dabei aufeinander.



Steppe nun optional den Beleg flach ab. Vom Saum ca. 22 cm hoch in Richtung Beleg und ab da in die Richtung Vorderteil, da der Kragen ja später nach außen geklappt wird und man die Steppnaht nicht sehen soll.



Bügel den Blazer sauber aus, so dass der Schalkragen schön fällt.

Schritt 11: Säume nähen

Schlage den Beleg rechts auf rechts aufeinander und nähe den Saum 4 cm ab. Schneide die Nahtzugabe zurück.



Schlage die restliche Nahtzugabe 4 cm nach innen und steppe dann den kompletten Saum ab. Das kannst Du mir der Maschine machen oder mit der Hand.



Am Ende must Du noch den Beleg fixieren. Nähe / hefte dazu den Beleg mit der Maschine an den Abnäher des Vorderteils an. Oben am Kragen kannst Du die Nähte miteinander fixieren. Ebenfalls an den Schulternähten. Den Rest mit der Hand fixieren sollte er noch herausklappen.

Hier noch die Vorgehensweise für die Fake Leistentasche. Schlage die Leisten rechts auf rechts aufeinander und nähe die seitlichen Nähte zusammen. Wende das Teil auf die rechte Seite.



Im nächsten Schritt wird die Leiste aufgenäht. Zum Verständnis, die roten Linien zeigen die Naht an welche gerade genäht wurde. Der Bruch zeigt nach oben. Unten wird die Leiste angenäht. Schlage die Leiste dann nach unten und steppe sie von oben ab.



Glückwunsch, damit ist der Blazer auch schon fertig.

Viel Spaß beim Nähen! Dein Zierstoff Team





Größentabelle Damen

	Oberweite in cm	Tailenweite in cm	Hüftweite in cm	Körperhöhe in cm
158	77	66	85	164
164	80	69	88	165
170	83	72	91	166
34/176	86	75	94	167
36	90	79	98	168
38	94	83	102	169
40	98	87	106	170
42	102	91	110	171
44	107	96	115	172
46	112	101	120	173