



Wir freuen uns, dass Du Dich für ein Schnittmuster von „Zierstoff“ entschieden hast und wünschen Dir ganz viel Erfolg und Freude bei der Umsetzung. Bitte lies Dir die Anleitungen vor dem Zuschnitt immer ganz in Ruhe durch. Und solltest Du einmal Hilfe benötigen, findest Du auf unserer Homepage www.zierstoff.de ein umfassendes Näh-Lexikon.

Wie man den Kragen näht zeigen wir in diesem Video: <https://youtu.be/pKFm1-f01SE>

Anleitung für GESAs Jacke

Diese Jacke ist ein toller Allrounder da Ihr sie mit vielen Variationsmöglichkeiten nähen könnt. Der Schnitt ist am Arm und am Saum ohne Nahtzugabe konzipiert da wir diese mit Schrägband verarbeiten. Das geht natürlich auch anders. Lest Euch daher das Ebook einmal vor dem Zuschnitt komplett durch!

Stoffverbrauch bei 1,40 Meter für die lange Version ohne Beleg mit Schrägband. Wenn Du die Jacke mit Beleg nähen möchtest dann rechne 15 cm mehr Stoff dazu. Fertige Länge an der hinteren Mitte (Rücken) gemessen und die Oberweite.

Gr.	Stoffverbr.	Länge	fertige Oberweite
158	142,0 cm	79,0 cm	95,0 cm
164	153,0 cm	80,5 cm	98,0 cm
170	164,0 cm	82,0 cm	101,0 cm
176	175,0 cm	83,5 cm	104,0 cm
36	186,0 cm	85,0 cm	108,0 cm
38	197,0 cm	86,5 cm	112,0 cm
40	208,0 cm	88,0 cm	116,0 cm
42	219,0 cm	89,5 cm	120,0 cm
44	230,0 cm	91,0 cm	125,0 cm
46	241,0 cm	92,5 cm	130,0 cm

Zusätzlich brauchst Du noch 5 Meter Baumwollschrägband zum Einfassen der Kanten.

Wenn Du den Kragen nicht aus Oberstoff zuschneiden möchtest, benötigst Du noch 20 cm aus einem anderen Stoff. Das haben wir hier bei unserem Beispiel getan und einen griffigen Cordstoff verwendet.

Kurze Variante: Bei der kurzen Version der Jacke verringert sich die Länge und der Stoffverbrauch um 15 cm.

Stoffempfehlung: Diese Jacke könnt Ihr aus allen Stoffen nähen, es ist egal ob sie stabil oder unelastisch sind. Bei dickeren Stoffen im Zweifel eine Nummer größer nähen da diese etwas Weite schlucken.

Varianten: Die Variante 1 ist mit einem schmalen Armloch geschnitten, die Variante 2 hat ein weiteres Armloch. Wenn Du die Jacke oversized haben möchtest, dann

schneide eine Nummer größer zu und wähle die Ärmelvariante 2. Somit hast Du gleich einen ganz anderen Look!

Im Schnitt ist eine Nahtzugabe von 1 cm enthalten, andere Nahtzugaben werden im Ebook erwähnt.

Schritt 1: Ausdrucken & Ausschneiden

NEU! Du kannst jetzt in der Din A4 - Datei einzelne Größen zum Drucken auswählen! Bitte im Acrobat Reader öffnen und auf der linken Seite die gewünschte Größe auswählen. Zudem sind keine Reihen und Spalten mehr aufgedruckt sondern Buchstaben. Das erleichtert das Zusammenkleben des Schnittmusters.

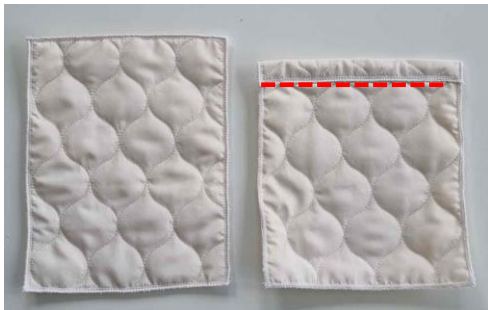
Drucke den Schnitt aus und klebe ihn zusammen. Wie man den Schnitt richtig druckt und zusammenklebt, erklären wir auf unserer Seite www.zierstoff.de im Punkt „über unsere Schnitte“. Wir haben zusätzlich auch noch ein Video dazu gedreht. Wichtig ist, dass das Kontrollmaß von 2 x 2 cm stimmt.

Falls Dein Drucker nicht bis zum Rand druckt, musst Du die Linien miteinander verbinden. In den meisten Fällen werden die Blätter Kante an Kante zusammengeklebt und die Linien miteinander verbunden.

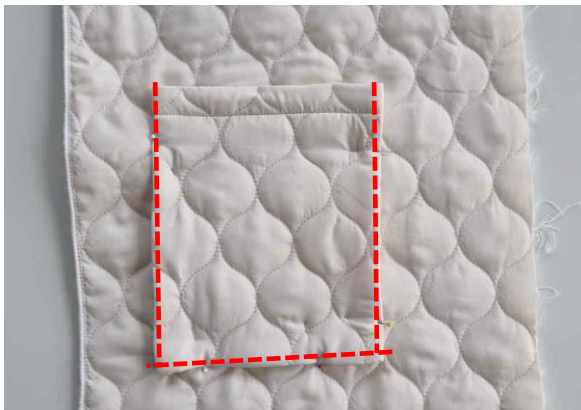
Schneide deine Stoffteile zu und schneide alle Zwicke/Knipse 2 – 3 mm sauber ein.

Schritt 2: Tasche aufnähen

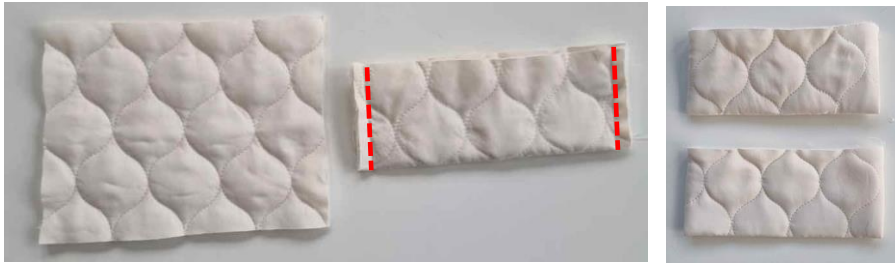
Bei dieser Variante haben wir die schmale Version zugeschnitten. Schlage zuerst den oberen Rand der Tasche 2 cm ein und steppe diese Kante ab.



Bügel dann die restlichen Seiten um 1 cm ein. Stecke die Tasche auf das Vorderteil und steppe sie auf.



Bügel die Patten hälftig ein und verstürze die kurzen Seitennähte.



Lege dann jeweils eine Patte so über die Tasche auf, dass die Bügelkante nach oben zeigt und nähe sie mit 1 cm Nahtzugabe auf. Schneide die Nahtzugabe mit einer spitzen Schere zurück.



Klappe die Patte nach unten und steppe die obere Kante ab. Die seitlichen Patten könnt Ihr auch absteppen, dann klappt sie nicht mehr nach oben.



Am Ende erklären wir noch die zweite Variante der Tasche...)

Schritt 3: Vorderteil, Rückenteil und Ärmeln nähen

Lege Rücken- und Vorderteil rechts auf rechts aufeinander und nähe zuerst die beiden Schulternähte zusammen.



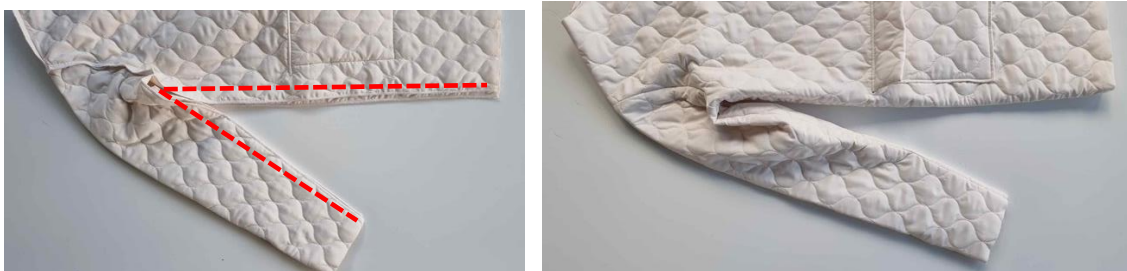
Lege danach die Ärmel so hin, dass die Zwicke/Knipse entsprechend aufeinanderpassen. Nähe die beiden Ärmel rechts auf rechts an und bügel diese Nähte auseinander.



Nähe optional jetzt das Schrägband schon an den Ärmelsaum an. (Tipp: Die Jacke jetzt am besten grob zusammenstecken und die Ärmellänge vorher prüfen.)

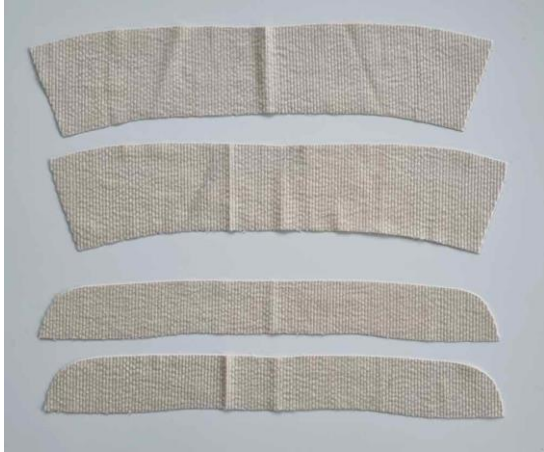
Schritt 4: Seitennähte schließen

Lege das Vorderteil rechts auf rechts auf das Rückenteil und schliesse die Seitennähte. Bügel alle Nähte aus.



Schritt 5: Kragen

Nähe zuerst die beiden Kragenteile rechts auf rechts aufeinander und verstürze ihn. Du kannst auch den Oberkragen aus dem Oberstoff und den Unterkragen aus einem anderen Stoff zuschneiden und verarbeiten, alles ist hier möglich, es kommt eben immer auf den Stoff drauf an! Bei weichen Stoffen optional eine Vlieseinlage aufbügeln!



Schneide die Nahtzugabe mit einer spitzen Schere zurück und bügel den Kragen sauber aus.



Lege danach zuerst einen Steg rechts auf rechts auf und nähe ihn an den Kragen.



Lege dann den zweiten gegengleich auf und verstürze so den kompletten Steg mit den Rundungen. Bügel alles sauber aus.



Schritt 6: Schrägstreifen annähen

Die vordere Kante und die Säume werden mit einem Schrägstreifen versäubert. Lege dazu den Schrägstreifen an der Ärmelsaumkante auf und steppe ihn fest.



Nähe danach an der vorderen Kante den Schrägstreifen auf.



Zum Schluss wird der Schrägstreifen am Saum aufgenäht.



Schritt 7: Kragen an Jacke annähen

Nun wird noch der Kragen an die Jacke genäht.

Lege hierzu den Innenkragen rechts auf rechts auf das Halsloch auf und nähe ihn an.
Bügel ihn sauber aus.



Bügel dann die Nahtzugabe des Außenkragens nach innen und steppe den Kragen ab.



Schritt 8: Druckknöpfe einarbeiten

Zum Schluss werden noch die Druckknöpfe eingearbeitet. Zeichne Dir hierzu die Positionen auf beiden Vorderteilen und auf den Kragen auf und schlage sie ein. Du kannst selbst entscheiden, wieviel Knöpfe Du haben möchtest. Hier entscheidet Dein Geschmack. Wir haben diese mit einem 10 cm Abstand angebracht.

Da der Stoff etwas dünner ist haben wir sie innen mit einem Stück Stoff verstärkt. Natürlich kannst Du auch Knopflöcher einarbeiten.



Glückwunsch, damit ist diese Jacke mit Schrägband auch schon fertig.



Viel Spaß beim Nähen!

Dein Zierstoff Team

Jetzt zeigen wir noch die kurze Variante mit abgerundetem Ausschnitt. Hier haben wir die weite Variante gewählt.

Die Verarbeitung ist soweit die Gleiche. Entscheide hier vorher, ob Du die Tasche anders positionieren möchtest. Hier haben wir sie 8 cm von der vorderen Mitte und 7 cm vom Saum aufgenäht.



Hier zeigen wir, dass man den Ärmelsaum auch vor dem Schließen der Seitennaht mit dem Schrägstreifen versäubern kann.



Schließe danach die Seitennähte und versäubere den Saum. Bei dickeren Stoffen nähen wir den Schrägstreifen zuerst auf die linke Stoffseite auf, schlagen ihn dann nach rechts um und nähen ihn im zweiten Schritt an.





Zum Schluss wird der Ausschnitt rundherum versäubert.



Bringe dann noch Knöpfe an, hier mit einem 12 cm Abstand.



Glückwunsch, fertig ist auch diese Jacke.

Viel Spaß beim Nähen,

Dein Zierstoff Team!



Und jetzt kommt noch eine weitere Variante mit den Belegen und ohne Schrägband. Hier haben wir auch wieder die schmalere Version zugeschnitten.

Besonderheit Zuschnitt: Wenn Du den Übertritt etwas breiter haben möchtest dann gebe an der geraden Seite des Vorderteils und an der geraden Seite des Beleges noch 1 -2 cm Nahtzugabe dazu. Wir haben das nicht gemacht, siehe Bild unten, daher ist der Übertritt auch schmaler. Für Druckknöpfe ausreichend, für breitere Knöpfe empfehlen wir die Zugabe. Gebe auch am Ärmelsaum 2 cm Nahtzugabe dazu.



Von der Verarbeitung her ändert sich vom Prinzip her nicht viel. Nähe die Jacke wie oben beschrieben zusammen.

Nähe den Kragen rechts auf rechts zusammen und wende ihn auf die rechte Seite. Steppe ihn optional knappkantig ab.



Nähe den Kragen knappkantig innerhalb der Nahtzugabe rechts auf rechts auf die Jacke auf. Es werden beide Stofflagen des Kragens aufgenäht. Die hinteren Mitten treffen dabei aufeinander.



Nähe die Belegteile an den Schultern rechts auf rechts zusammen und versäubere den Beleg rundherum.



Im nächsten Schritt wird der Beleg rechts auf rechts auf die Jacke genäht. Der Kragen wird damit eingefasst bzw. liegt zwischen Jacke und Beleg. Nähe also zuerst den Halsausschnitt rechts auf rechts zusammen. Der Kragen ist jetzt sauber eingefasst.



Wenn der Beleg nach oben geklappt wird schaut es dann so aus:



Nähe dann die geraden Strecken rechts auf rechts zusammen. Wenn Du keine Nahtzugabe dazugegeben hast nähe hier nicht zu breit ab, gerade bei dickeren Stoffen, diese können Weite schlucken!



Jetzt geht es an den Saum. Nähe den Beleg unten mit 3 cm Nahtzugabe ab. Den Saum vorher auch noch versäubern falls notwendig. Schneide wie unten im rechten Bild gezeigt die Nahtzugabe zurück.



Drehe dann alles auf die rechte Seite. Bügel den Jackensaum um 3 cm nach innen ein

und steppe ihn ab.



Verfahre genauso mit dem Ärmelsaum.

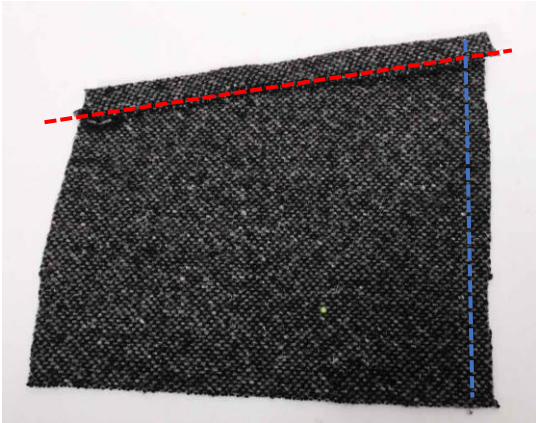


Bringe hier auch noch Knöpfe an. Glückwunsch, damit ist diese Jacke auch schon fertig.

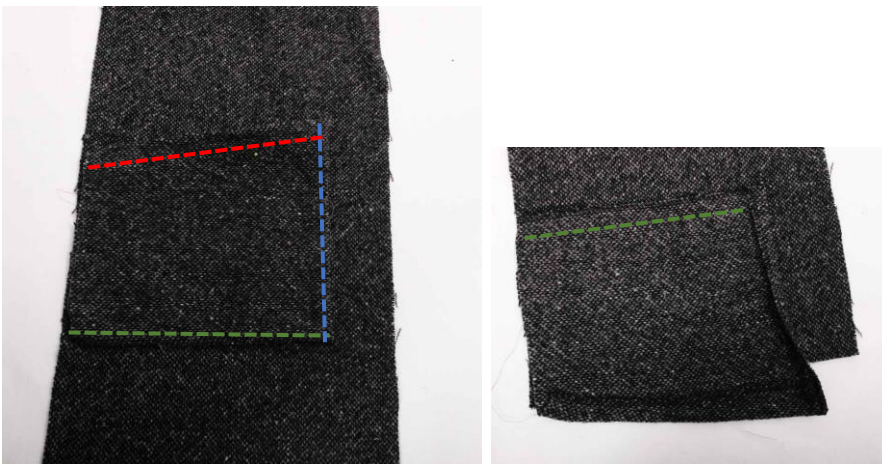


Und jetzt kommt noch die zweite Taschenvariante:

Bügel und nähe hier die obere Seite der Tasche 2 cm nach innen ein, siehe rote Linie.
Bügel dann die lange Seite um 1 cm nach innen ein, siehe blaue Linie..



Stecke die Tasche auf wie sie später liegen soll. Jetzt schlägst Du die Tasche an der grünen Linie nach unten und nähst sie an der unteren Seite rechts auf rechts auf.



Schlage dann die Tasche wieder nach oben und steppe die blaue Linie (Seite) auf.



Die Tasche wird dann beim Schließen an der Seitennaht mit eingefasst.



Diese Tasche kannst Du natürlich auch an die kurze Variante annähen!



Größentabelle Damen

	Oberweite in cm	Tailenweite in cm	Hüftweite in cm	Körperhöhe in cm
158	77	66	85	164
164	80	69	88	165
170	83	72	91	166
34/176	86	75	94	167
36	90	79	98	168
38	94	83	102	169
40	98	87	106	170
42	102	91	110	171
44	107	96	115	172
46	112	101	120	173