



Wir freuen uns, dass Du Dich für ein Schnittmuster von „Zierstoff“ entschieden hast und wünschen Dir ganz viel Erfolg und Freude bei der Umsetzung. Bitte lies Dir die Anleitungen vor dem Zuschnitt immer ganz in Ruhe durch. Und solltest Du einmal Hilfe benötigen, findest Du auf unserer Homepage www.zierstoff.de ein umfassendes Näh-Lexikon.

Weitere hilfreiche Videos findest Du ebenfalls auf unserem Youtube Kanal: <https://www.youtube.com/user/MeinZierstoff>

Wie man den Kragen näht zeigen wir hier: <https://youtu.be/pKFm1-f01SE>

Wie man die Manschetten näht zeigen wir hier: https://youtu.be/FX_VqOcZoTs

Anleitung für FINAs Kleid

Ein wunderschönes Hemdblusenkleid mit zwei Ärmelvarianten. Ihr könnt es mit $\frac{3}{4}$ Arm oder mit langem Arm für die kältere Jahreszeit nähen. Mit einem Jäckchen darüber sieht dieses Kleid immer gut aus! Wir haben im Nachgang noch Taschen und Gürtelschlaufen integriert, diese sind optional und können auch weggelassen werden.

Stoffempfehlung: Baumwolle oder Baumwollstretch Stoffe die schön fallen. Zu steife Stoffe eignen sich hier nicht. Griffige Viskosetoffe (Crepe) kann man auch verwenden. Bitte keinen „flattrigen“ Viskosetoffe verwenden.

Fertige Länge an der hinteren Mitte gemessen, vom Nacken bis zum Saum.

Stoffverbrauch bei 1,40 Meter Stoffbreite für die weite Variante.

Fertige Brustweite und fertige Taillenweite.

| Gr. | Stoffverbr. | Länge | Oberweite | Tailenweite |
|-----|-------------|----------|-----------|-------------|
| 158 | 285,0 cm | 123,5 cm | 90,0 cm | 78,0 cm |
| 164 | 291,5 cm | 125,0 cm | 93,0 cm | 81,0 cm |
| 170 | 298,0 cm | 126,5 cm | 96,0 cm | 84,0 cm |
| 176 | 304,5 cm | 128,0 cm | 99,0 cm | 87,0 cm |
| 36 | 311,0 cm | 129,5 cm | 103,0 cm | 91,0 cm |
| 38 | 317,5 cm | 131,0 cm | 107,0 cm | 95,0 cm |
| 40 | 324,0 cm | 132,5 cm | 111,0 cm | 99,0 cm |
| 42 | 330,5 cm | 134,0 cm | 115,0 cm | 103,0 cm |
| 44 | 337,0 cm | 135,5 cm | 120,0 cm | 108,0 cm |
| 46 | 343,5 cm | 137,0 cm | 125,0 cm | 113,0 cm |

Bei der schmalen Variante verringert sich der Stoffverbrauch um 50 cm.

Du brauchst noch ca. 12 kleine Knöpfe und optional eine Vlieseinlage für Kragen und Manschette und Taschenpatte. Du kannst natürlich auch Druckknöpfe verwenden.

Schnitt: Der Schnitt ist figurnah geschnitten. Du kannst das Oberteil auch jederzeit verlängern und das Kleid als Bluse tragen. Es gibt 2 Rockvarianten, eine weitere und eine schmalere. Entscheide selber welche Du haben willst.

Der Schnitt ist inkl. Nahtzugabe von 1 cm und Saumzugabe von 2 cm.

Schritt 1: Ausdrucken & ausschneiden

NEU! Du kannst jetzt in der Din A4 - Datei einzelne Größen zum Drucken auswählen! Bitte im Acrobat Reader öffnen und auf der linken Seite die gewünschte Größe auswählen. Zudem sind keine Reihen und Spalten mehr aufgedruckt sondern Buchstaben. Das erleichtert das Zusammenkleben des Schnittmusters.

Drucke den Schnitt aus und klebe ihn zusammen. Wie man den Schnitt richtig druckt und zusammenklebt, erklären wir auf unserer Seite www.zierstoff.de im Punkt „über unsere Schnitte“. Wir haben zusätzlich auch noch ein Video dazu gedreht. Wichtig ist, dass das Kontrollmaß von 2 x 2 cm stimmt. Im Schnitt haben wir noch ganz dünn mehrere Kontrollfelder von 10 x 10 cm eingefügt. Falls Dein Drucker nicht bis zum Rand druckt, musst Du die Linien miteinander verbinden. In den meisten Fällen werden die Blätter Kante an Kante zusammengeklebt und die Linien miteinander verbunden. Schneide alle Zwicke/Knipse 2-3 mm ein.

Dieses E-Book ist sehr ausführlich beschrieben und bebildert. Du brauchst ja auch nicht alles auszudrucken!

Die Manschetten und den Kragen solltest Du bei leichten Stoffen am besten mit einem leichten Vlies bebügeln, das erleichtert die spätere Verarbeitung.

Schritt 2: Oberteil vorbereiten

Zuerst werden die Abnäher ins Vorderteil eingearbeitet. Übertrage dazu das Bohrloch vom Schnittmuster auf den Stoff, lege die beiden Knipse an der Seitennaht aufeinander und nähe den Abnäher von der Seitennaht bis 1 cm über das Bohrloch ab.

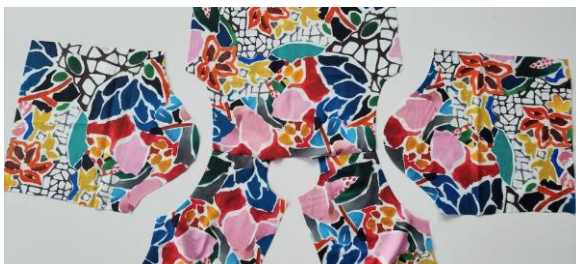


Bügeln den Abnäher nach oben hin aus.

Lege danach die Vorderteile rechts auf rechts auf das Rückenteil auf und schließe die beiden Schulternähte.



Lege jetzt die Ärmel so hin, dass die Zwicke/Knipse aufeinanderpassen. Der doppelte Knips im Ärmel trifft auf das Vorderteil und der einfache auf das Rückenteil. Nähe die beiden Ärmel rechts auf rechts an und bügel diese Nähte anschließend sauber aus.



Lege nun die Vorderteile jeweils rechts auf rechts auf das Rückenteil und schließe die beiden Seitennähte.



Bügel die Manschette hälftig ein, lege sie rechts auf rechts aufeinander und schliesse die kurze Seitennaht.



Lege die Manschette doppelt an den Ärmel und nähe sie an.



(Du kannst natürlich auch die Manschette in einfacher Stofflage von rechts annähen und die andere Seite 1 cm nach innen einbügeln. Dann die Manschette nach innen einschlagen und die Nahtzugabe von rechts absteppen. Das geht natürlich auch! Vom Prinzip her ist das wie im Video mit der Manschette gezeigt.)

Wenn Du magst, kannst du die Ansatznaht dann zum Ärmel hin absteppen.



Schritt 3: Rock vorbereiten

Lege die beiden vorderen Rockteile rechts auf rechts auf das Rückenteil und schließe die Seitennähte.



Schritt 4: Gürtel nähen

Lege zuerst die beiden Gürtelteile rechts auf rechts aufeinander und schließe die hintere Mitte.





Bügel den Gürtel hälftig ein und verstürze ihn. Nähe dazu von beiden Seiten den Gürtel rechts auf rechts aufeinander und lasse eine Wendeöffnung. Durch diese dann verstürzen!



Schließe die Wendeöffnung mit einem Hexenstich.



Du kannst aber auch die Nahtzugaben nach innen einbügeln, dann beide Gürtelteile aufeinander legen und die offenen Kanten von rechts knappkantig absteppen.

Als Gürtelschlaufen werden jetzt Schlaufen gehäkelt. Schneide Dir drei gleich lange Stücke eines dickeren Zwirns. Knote sie oben zusammen.



Flechte nun die drei Stücke zu einem schmalen Zopf. Knote ihn unten zusammen.



Schritt 5: Kleid zusammennähen

Lege das Oberteil rechts auf rechts auf das Rockteil auf und schliesse die Teilungsnaht, die Seitennähte treffen dabei aufeinander.



Lege dabei auf die Seitennähte je eine doppelt gelegte Schlaufe des geflochtenen Zopfes.



Bügel die Naht nach oben hin aus und steppe sie knappkantig ab. Achte dabei darauf, die Schlaufe nicht mit festzunähen.



Schritt 5: Saum verarbeiten

Schlage den Saum je 1 cm ein und um und steppe ihn ab.



Schritt 6: Vorderen Streifen annähen

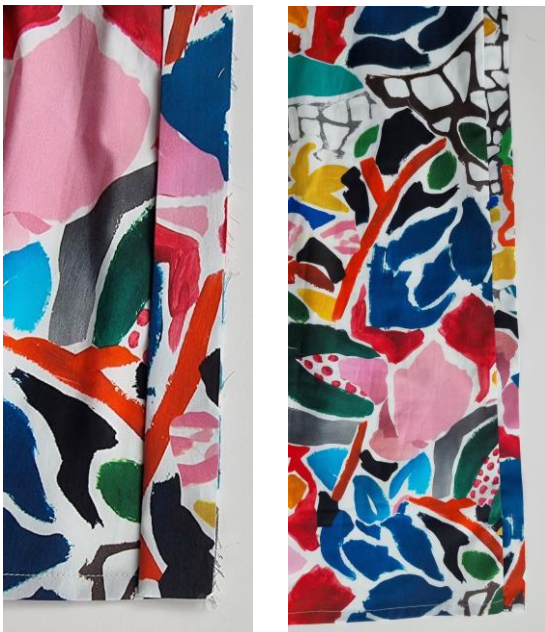
Bügel den vorderen Streifen hälftig ein, d.h. die linken Seiten liegen innen.



Verstürze unten die beiden Streifen an der unteren Seite, d.h. an der späteren Saumkante. Rechts im Bild ist das Kleid mit abgestepptem Saum abgebildet.



Nähe den Streifen nun komplett an das Vorderteil des Kleides an. Die verstürzte Kante trifft dabei auf den abgesteppten Saum des Kleides.



Die untere Saumkante ist nun versäubert.

Alternativ kannst Du auch hier wieder den Streifen in einfacher Lage von rechts annähen, nach innen einschlagen und die Nahtzugabe von rechts absteppen. Das ist aber wirklich nur für Fortgeschrittene zu empfehlen.

Schritt 7: Kragen nähen

Bügel bei dünnen Stoffen eine leichte Vlieseinlage auf. Lege zuerst die beiden Kragenteile rechts auf rechts aufeinander und nähe ihn zusammen.



Schneide je nach Stoff die Nahtzugabe mit einer spitzen Schere zurück. Wende den Kragen auf die rechte Seite und bügel ihn sauber aus. Im Bild unten ist der Kragen oben abgebildet und darunter zwei Stege welche im nächsten Schritt eingearbeitet werden.



Nähe jetzt zuerst nur einen Steg rechts auf rechts auf den Kragen auf, so dass die Knipse im Steg auf die vordere Mitte / fertige Kante des Kragens treffen.



Lege anschließend den zweiten Steg gegengleich, rechts auf rechts unter den Kragen...



...und nähe ihn rundherum ab. Am besten in der Naht noch einmal darüber nähen.
Drehe alles auf die rechte Stoffseite und bügel das Kragenteil sauber aus.



Schritt 8: Kragen annähen

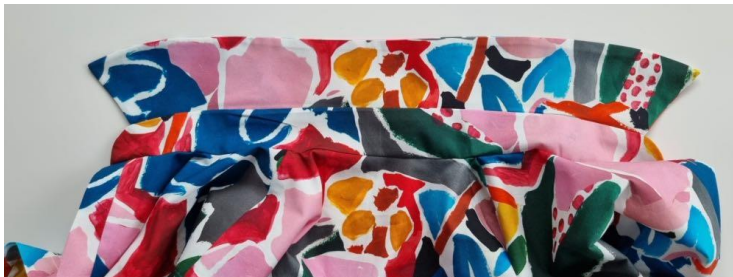
Stecke nun den späteren Innenkragen rechts auf rechts auf das Halsloch auf. Bei gleichen Stoffen ist es egal, wenn du unterschiedliche Stoffe für Kragen und Steg verwendest musst Du hier aufpassen.

Die hinteren Mitten treffen dabei aufeinander, die Knipse vom Steg treffen auf die Schulternähte und die vorderen Mitten treffen ebenfalls aufeinander.





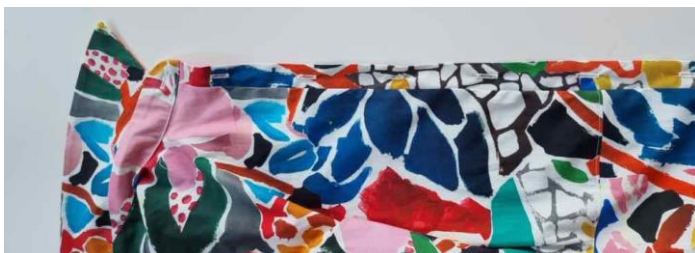
Schlage dann die innenliegende Nahtzugabe des Kragens nach innen ein und steppe sie fest. Am besten von rechts im Nahtschatten oder auf dem Steg annähen.



Schritt 12: Knopflöcher einarbeiten und Knöpfe annähen

Markiere Dir die Position der Knopflöcher an den Manschetten und an der vorderen Kante der Bluse und arbeite sie ein. Die Bluse wird zum Herzen hin geschlossen, sprich auf die spätere rechte Seite werden die Knopflöcher angebracht.

Schneide die Knopflöcher vorsichtig mit einer spitzen Schere ein. Achte dabei darauf, die Naht nicht zu verletzen. Nähe zum Schluss noch die Knöpfe an.





Glückwunsch! Damit ist dieses Kleid auch schon fertig!! Je nach Stoff wird das Kleid einen ganz anderen Look haben.



Schmale Rockvariante



Weite Rockvariante

Viel Spaß beim Nähen, Dein Zierstoff Team!

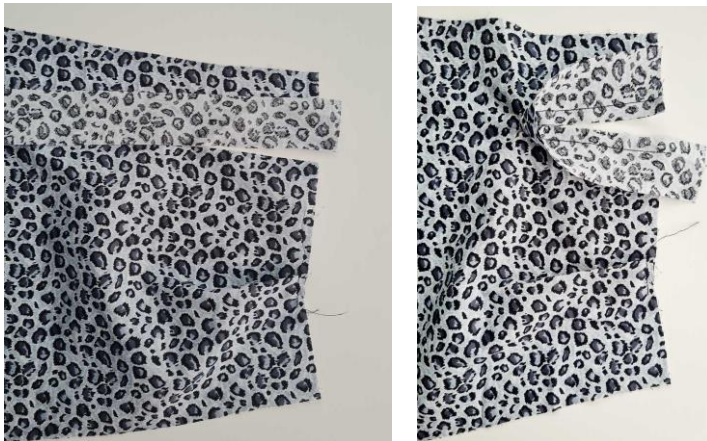
Und hier die Variante mit langem Arm:

Nähe die Ärmel wie oben beschrieben ein. Jetzt wird der Ärmelschlitz verarbeiten
Übertrage Dir zuerst die Position des Ärmelschlitzes und schneide ihn mit einer spitzen Schere ein.



Übertrage auch die Position der Falte und lege die Kripse so aufeinander, dass die Falte zum Schlitz hinzeigt. Steppe sie am besten knappkantig fest. So kann nichts mehr verrutschen.

Lege den Ärmelstreifen rechts auf rechts auf den Schlitz auf und nähe ihn füzchenbreit ab.



Bügel den Streifen um die Nahtzugabe herum und die offene Seite um 1 cm nach innen, so dass die Stoffkante am Ende versäubert ist und steppe den Streifen von rechts im Nahtschatten fest. Dabei soll wie im Video gezeigt der Untertritt mit eingefasst werden.



Schneide den überstehenden Rest des Streifens ab. Klappe den Schlitz hälftig rechts auf rechts aufeinander und nähe das Ende oben schräg ab.



Seitennähte schließen

Lege dann die Vorderteile auf das Rückenteil und schliesse die beiden Seitennähte wie oben beschrieben.

Manschette nähen

Bügel die beiden Manschetten hälftig ein und vorher optional ein Bügelvlies auf. Die rechten Seiten liegen dabei außen.



Lege dann eine Seite der Manschette rechts auf rechts auf den Ärmelsaum auf, so dass an jeder Seite vom Schlitz von 1 cm Nahtzugabe übersteht. (So wie im Video bei dem dickeren Jackenstoff gezeigt.)



Achtung, die lange Seite des Ärmelsaumes wird später über die kurze Seite geklappt. Das heißt, der Schlitz wird an der langen Seite nach innen geklappt, die kurze Seite bleibt offen liegen.



Klappe dann die Manschette rechts auf rechts aufeinander und nähe die kurzen Seiten rechts auf rechts ab. Die Nahtzugabe einmal nach oben und einmal nach unten schlagen, siehe Video.



Drehe die Manschette auf die rechte Seite, bügel die innere Nahtzugabe nach innen und steppe sie fest. Bei dickeren Stoffen optional die Nahtzugaben zurück schneiden. Steppe entweder im Nahtschatten oder wie hier gezeigt auf der Manschette.



Am Ende musst Du dann nur noch das Knopfloch einarbeiten und den Knopf annähen.

Bei den Brusttaschen gehe wie folgt vor: Wir haben die Bebilderung im Nachgang anhand eines Hemdes genommen, die Vorgehensweise ist aber die gleiche.

Taschen vorbereiten.

Verstürze zuerst die beiden Taschenpatten, d.h. lege sie rechts auf rechts aufeinander und nähe die seitlichen und oberen Seiten zusammen. Schneide die Nahtzugaben zurück, drehe sie auf die rechte Seite und steppe sie je nach Geschmack rundherum ab. Bei Jeansstoffen sieht es toll aus wenn sie doppelt abgesteppt werden. Optional gleich einen (Druck)Knopf anbringen.



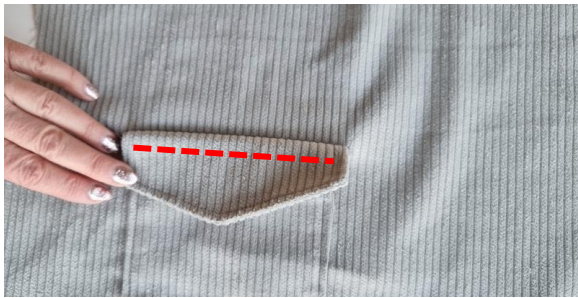
Versäubere die Taschen rundherum mit der Overlock und bügel die obere Kante 2 cm nach innen ein und steppe die Naht fest. Bügel die anderen Seiten um 1 cm nach innen ein. Optional gleich einen (Druck)Knopf anbringen.



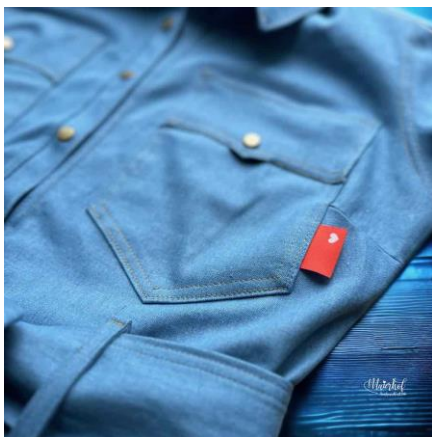
Übertrage die Position der Taschen vom Schnitt auf den Stoff und stecke die Taschen auf. Bei dünneren Stoffen am besten ein doppelseitiges Klebeband verwenden. Lege nun jeweils eine Pattentasche wie auf dem Foto gezeigt mit der Spitze nach oben über der Tasche auf und steppe sie mit 1 cm Nahtzugabe fest.



Schneide die Nahtzugabe zurück, klappe die Patte nach unten und steppe sie von rechts an der oberen Seite / Stoffkante ab bzw. fest.



Die Nahtzugabe verschwindet damit in der Naht. Die Taschenposition ist im Schnittmuster markiert. Diese kannst Du natürlich jederzeit auch variieren.



Die Gürtelschleife an beiden Seiten nach innen einschlagen und absteppen. Dann in 5 gleich lange Stücke schneiden und vorne zwei, hinten 3 Stück absteppen. Vielen Dank an Steffi von @maierhof_handgemacht_mit_Liebe für diese schöne Inspiration. Sie hat auch Druckknöpfe statt normale Knöpfe verwendet.

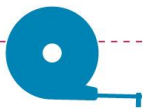


Anja von Anjaron hat das Kleid sogar gleich zweimal genäht, wie Ihr sehen könnt ist der Look immer wieder ein anderer!

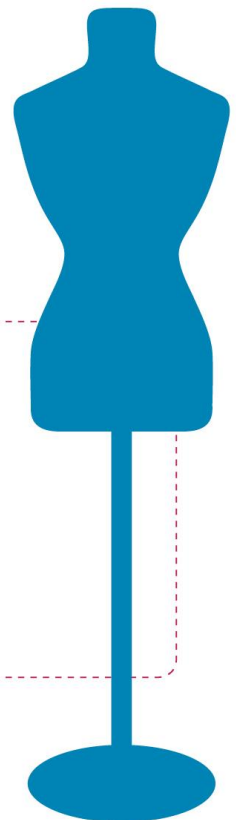


Zierstoff
einfach nähen

Größentabelle Damen



| | 158 | 164 | 170 | 34/176 | 36 | 38 | 40 | 42 | 44 | 46 |
|---------------------------|-----|-----|-----|--------|-----|-----|-----|-----|-----|-----|
| Oberweite in cm | 77 | 80 | 83 | 86 | 90 | 94 | 98 | 102 | 107 | 112 |
| Taillenweite in cm | 66 | 69 | 72 | 75 | 79 | 83 | 87 | 91 | 96 | 101 |
| Hüftweite in cm | 85 | 88 | 91 | 94 | 98 | 102 | 106 | 110 | 115 | 120 |
| Körperhöhe in cm | 164 | 165 | 166 | 167 | 168 | 169 | 170 | 171 | 172 | 173 |



Zierstoff einfach nähen · Doktorskamp 10 · 46325 Borken · info@zierstoff.de · www.zierstoff.de