

Zierstoff  
einfach nähen



Wir freuen uns, dass Du Dich für ein Schnittmuster von „Zierstoff“ entschieden hast und wünschen Dir ganz viel Erfolg und Freude bei der Umsetzung. Bitte lies Dir die Anleitungen vor dem Zuschnitt immer ganz in Ruhe durch. Und solltest Du einmal Hilfe benötigen, findest Du auf unserer Homepage [www.zierstoff.de](http://www.zierstoff.de) ein umfassendes Näh-Lexikon.

Wir haben ein Video zu dieser Jacke gedreht, damit sollten auch Nähanfängerinnen die Jacke hibekommen: <https://youtu.be/6iVoT49CyJw>

Diese unkomplizierte Jacke ist ein toller Begleiter durch das ganze Jahr, je nach Material wird er auch immer wieder anders aussehen. Die Anleitung ist in Kooperation mit Sara von Sara und Tom entstanden, sie hat auch das Ebook für uns erstellt.

Stoffempfehlung: Sweatshirtstoffe, dehnbare, weich fallende Stoffe.  
Nähe das ganze Teil am besten mit einem elastischen Zick Zack Stich.

Wer mehr über Bündchen erfahren will sollte sich noch dieses Video ansehen: <https://youtu.be/-28Ehv97oUA>

Schnitt: Dieser Schnitt ist leger weit geschnitten. Die Länge kannst Du ganz einfach variieren.

**Stoffverbrauch bei 1,40 Meter Stoffbreite. Fertige Länge an der hinteren Mitte gemessen. Du kannst bei diesem Schnitt problemlos die Weite von Gr. 38 und die Länge von Gr. 40 wählen oder umgekehrt.**

Gr.	Stoff 1	Länge
158:	165,0 cm	69,0 cm
164:	170,5 cm	70,5 cm
172:	176,0 cm	72,0 cm
178:	181,5 cm	73,5 cm
36:	187,0 cm	75,0 cm
38:	192,5 cm	76,5 cm
40:	198,0 cm	78,0 cm
42:	203,5 cm	79,5 cm
44:	209,0 cm	81,0 cm
46:	214,5 cm	82,5 cm

**Im Schnitt ist 1 cm Nahtzugabe enthalten.** Andere Saumzugaben werden im Ebook erwähnt.

Schritt 1: Ausdrucken & Ausschneiden

**NEU! Du kannst jetzt in der Din A4 - Datei einzelne Größen zum Drucken**

**auswählen! Bitte im Acrobat Reader öffnen und auf der linken Seite die gewünschte Größe auswählen. Zudem sind keine Reihen und Spalten mehr aufgedruckt sondern Buchstaben. Das erleichtert das Zusammenkleben des Schnittmusters.**


Drucke den Schnitt aus und klebe ihn zusammen. Wie man den Schnitt richtig druckt und zusammenklebt, erklären wir auf unserer Seite [www.zierstoff.de](http://www.zierstoff.de) im Punkt „über unsere Schnitte“. Wir haben zusätzlich auch noch ein Video dazu gedreht. Wichtig ist, dass das Kontrollmaß von 2 x 2 cm stimmt. Im Schnitt haben wir noch ganz dünn mehrere Kontrollfelder von 10 x 10 cm eingefügt.

Falls Dein Drucker nicht bis zum Rand druckt, musst Du die Linien miteinander verbinden. In den meisten Fällen werden die Blätter Kante an Kante zusammengeklebt und die Linien miteinander verbunden.

Schneide Deine Stoffteile zu und schneide alle Zwicke/Knipse 2-3 mm sauber ein.

## **Anleitung Mantel Tatjana**

Übernehme alle Markierungen aus dem Schnittmuster. Die Nahtzugabe von 1 cm ist bereits im Schnitt enthalten.

	<p><b>1) Du benötigst:</b></p> <ul style="list-style-type: none"><li>- 1x Rückteil im Bruch</li><li>- 1x Vorderteil gegengleich</li><li>- 1x oberer Ärmel gegengleich</li><li>- 1x unterer Ärmel gegengleich</li><li>- 1x vordere Kapuze im Bruch</li><li>- 2x hintere Kapuze im Bruch</li><li>- 2x Taschenteil gegengleich</li><li>- evtl. 2 Armbündchen</li></ul>
	<p><b>2) Schlage den oberen Tascheneingriff um 2 cm nach innen ein und steppe ihn ab. Nähe dann die Tasche wie im Video gezeigt rechts auf rechts auf das Vorderteil auf, die untere Seite der Tasche liegt dabei bündig auf der Stoffkante des Vorderteils. Im Schnitt ist die Tasche entsprechend eingezeichnet.</b></p>



Sara & Tom

**3) Schlage dann die Tasche in Richtung Seitenteil, so dass die linke Seite der Tasche auf der rechten Seite des Vorderteils liegt. Jetzt liegt die Tasche unten und an der Seitennaht bündig aufeinander. Steppe die Tasche knappkantig auf die Seitennaht auf so dass nichts mehr verrutschen kann.**



Sara & Tom

**4) Lege die beiden Vorderteile rechts auf rechts auf das Rückteil und schließe die Schulternähte.**



Sara & Tom

**5) Die Ärmel eignen sich hervorragend dazu, verschiedene Stoffe miteinander zu kombinieren.**



Sara & Tom

**6) Lege den unteren Ärmel rechts auf rechts auf den oberen und schließe die Seitennaht.**



**7) Steppe diese anschließend knappkantig von rechts ab. Je nach Stoffwahl empfiehlt es sich, den Saum des Ärmels zu versäubern.**

**Wiederhole diese Schritte mit dem anderen Ärmel.**



**8) Lege die Armkugel rechts auf rechts um das Armloch und schließe die Naht.**



**9) Nähe anschließend die Seitennaht vom Ärmelansatz bis zum unteren Saum rechts auf rechts zusammen. Die Tasche wird dadurch an der Seitennaht eingefasst.**

**Je nach Materialwahl empfiehlt es sich, die komplette Unterkante des Mantels zu versäubern.**



**10) Schlage die Nahtzugabe am Ärmelsaum um 2 cm nach innen ein, büggle sie und steppe sie knappkantig fest.**

**Wer lieber Armbündchen möchte, kürzt den Armsaum um dessen spätere Höhe und näht Bündchen an.**



11) Lege die beiden runden Seiten der Teile „Kapuze hinten“ und „Kapuze vorne“ rechts auf rechts aufeinander und nähe sie zusammen.

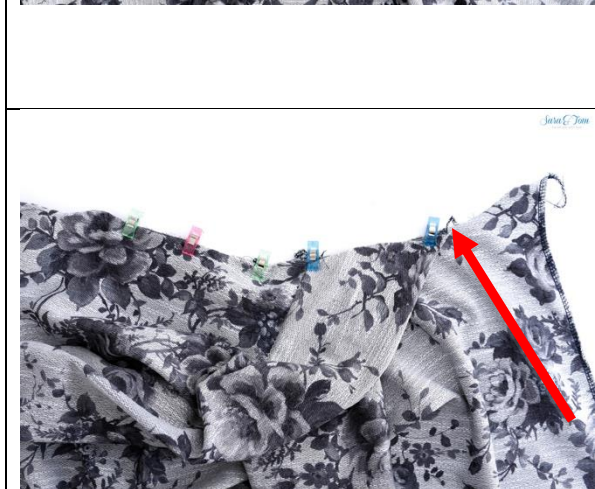


12) Nähe danach das zweite Teil der „Kapuze hinten“ an die andere Seite der „Kapuze vorne“ an. Auch hier wieder rechts auf rechts.



13) Lege dann die beiden Kapuzenteile „Kapuze hinten“ links auf links aufeinander, diese sieht dann wie links abgebildet aus. Wenn Du möchtest, kannst du die untere Seite der beiden Kapuzenteile knappkantig feststeppen.

Markiere bei der Kapuze und beim Rückteil die hintere Mitte (grüne Klammern). Lege die Kapuze von an diesem Punkt rechts auf rechts aufeinander und stecke dann den Rest der Kapuze an den Halsausschnitt auf.



14) Die Kapuze endet auf Höhe der im Schnitt enthaltenen Knipse. An diesem Knips wird im nächsten Schritt auch der Beleg umgeschlagen.



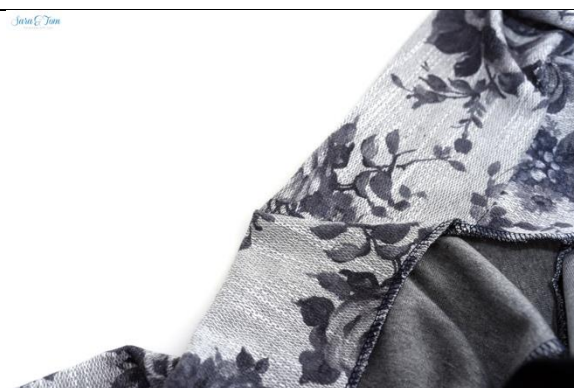
**15) Schlage also den angeschnittenen Beleg am Knips über die Kapuze darüber.**



**16) Stecke den Beleg gut fest.**



**17) Nähe die komplette Naht, sprich den Halsausschnitt ab. Der Beleg wird damit gleichzeitig versäubert.**



**18) Wende danach den Beleg auf die rechte Seite. Wenn Du genau gelegt und genäht hast, ergibt sich ein sauberer Übergang zwischen Kapuze und Beleg.**

**Prüfe ob alles richtig liegt und schneide dann erst die Nahtzugabe zurück.**

 <p style="text-align: right;"><i>Sara &amp; Tom</i></p>	<p><b>19) Lege den angeschnittenen Beleg auf Höhe der vorderen Mitte rechts auf rechts auf das Vorderteil und nähe diesen mit 2 cm Nahtzugabe ab. (rote Linie). Schneide wie im Video gezeigt die Nahtzugabe zurück.</b></p>
 <p style="text-align: right;"><i>Sara &amp; Tom</i></p>	<p><b>20) Wende dann den Beleg anschließend wieder auf rechts und schneide die Nahtzugabe am Beleg ab. Bügel dann den Saum um die Nahtzugabe von 2 cm nach innen und steppe ihn rundherum fest. Die Tasche wird dabei am Saum sauber mit eingefasst.</b></p>
 <p style="text-align: right;"><i>Sara &amp; Tom</i></p>	<p><b>21) Wenn Du möchtest, kannst Du anschließend den Beleg knappkantig feststeppen. Das bietet sich bei Stoffen an, die leicht nach außen fallen oder zu schwer sind. Optional reicht es aber auch aus wenn Du mit Hand den Beleg anheftest. Er kann aber auch ganz ohne Naht, sprich „locker“ in der Jacke drin hängen, das ist wie so oft eine Geschmacksfrage. Optional kannst Du hier auch den Beleg mit der Hand anheften.</b></p>
 <p style="text-align: right;"><i>Sara &amp; Tom</i></p>	<p><b>22) So sieht die Tasche von rechts gesehen aus wenn der Saum sauber vernäht aus.</b></p>



**23) Dies ist die Kapuze von vorne ...**



**24) ... und hier von der Seite.**



**25) Herzlichen Glückwunsch, fertig ist deine Longjacke Tatjana!  
Viel Spaß beim Nähen wünschen Euch  
Sara und das Zierstoff Team!**





Du kannst die Jacke auch ohne Kapuze nähen. Der angeschnittene Beleg wird wie oben beschrieben verarbeitet. In diesem Beispiel haben wir einfach die Nahtzugabe nach innen geschlagen und abgesteppt.



**Wenn Du die Jacke etwas länger machen möchtest ist das gar kein Problem:**

In diesem Beispiel haben wir die Jacke 14 cm länger zugeschnitten. Dadurch wird die Tasche natürlich nicht mehr am Saum mit eingefasst. Wir haben daher bei dem Wollwalk die obere Eingriffsseite der Tasche abgesteppt und dann die Tasche auf das Vorderteil aufgenäht. Da die Stoffkanten hier nicht ausfransen ist das ja kein Problem.





## Größentabelle Damen

	158	164	170	34/176	36	38	40	42	44	46
<b>Oberweite in cm</b>	77	80	83	86	90	94	98	102	107	112
<b>Tailllenweite in cm</b>	66	69	72	75	79	83	87	91	96	101
<b>Hüftweite in cm</b>	85	88	91	94	98	102	106	110	115	120
<b>Körperhöhe in cm</b>	164	165	166	167	168	169	170	171	172	173

