



Wir freuen uns, dass Du Dich für ein Schnittmuster von „Zierstoff“ entschieden hast und wünschen Dir ganz viel Erfolg und Freude bei der Umsetzung. Bitte lies Dir die Anleitungen vor dem Zuschnitt immer ganz in Ruhe durch. Und solltest Du einmal Hilfe benötigen, findest Du auf unserer Homepage www.zierstoff.de ein umfassendes Näh-Lexikon.

Wie man diesen Pullover näht zeigen wir Dir hier:
<https://youtu.be/OQYdzR3BT3o>

Anleitung für REESAs Jacke / Overshirt

Dieser Troyer Pullover / das Overshirt ist ein toller Begleiter durch das ganze Jahr. Die Jacke wird je nach Stoff immer wieder einen anderen Look haben. Dieses Schnittmuster ist nur für Fortgeschrittene Näherinnen zu empfehlen.

Stoffempfehlung: Dehnbare, dickere (Teddy) Stoffe mit etwas Stand. Wir haben hier festere Sweatshirtqualitäten mit Teddyoptik und einen dehnbaren Boucle Stoff aus Polyester verarbeitet.

Stoffverbrauch bei 1,40 Meter Stoffbreite für Stoff 1 (Schwarz), 2 (Mint) und 3 (Braun).

Fertige Länge an der hinteren Mitte gemessen. Die Länge kannst Du selber definieren / auswählen. Du kannst ja z.B. die Gr. 36 mit der Länge von Gr. 40 zuschneiden.

Fertige Brustweite.

Gr.	Stoff 1	Stoff 2	Stoff 3	Länge	Fertige Brustweite
158:	32,0 cm	74,0 cm	58,0 cm	63,5 cm	95,0 cm
164:	32,0 cm	76,5 cm	61,5 cm	65,0 cm	98,0 cm
170:	32,0 cm	79,0 cm	65,0 cm	66,5 cm	101,0 cm
176:	32,0 cm	81,5 cm	68,5 cm	68,0 cm	104,0 cm
36:	32,0 cm	84,0 cm	72,0 cm	69,5 cm	108,0 cm
38:	32,0 cm	86,5 cm	75,5 cm	71,0 cm	112,0 cm
40:	32,0 cm	89,0 cm	79,0 cm	72,5 cm	116,0 cm
42:	32,0 cm	91,5 cm	82,5 cm	74,0 cm	120,0 cm
44:	32,0 cm	94,0 cm	86,0 cm	75,5 cm	125,0 cm
46:	32,0 cm	96,5 cm	89,5 cm	77,0 cm	130,0 cm

Wenn alles aus einem Stoff zugeschnitten wird brauchst Du 2,05 Meter für alle Größen.

Du brauchst noch einen 45 cm langen nicht teilbaren RV für alle Größen und optional ein (elastisches) Einfassband für das Einfassen des Reißverschlusses und für den Ärmelsaum.

Im Schnitt ist eine Nahtzugabe von 1 cm beinhaltet. Andere Nahtzugaben werden separat erwähnt. Der Ärmel wird mit einem Schrägband verarbeitet, solltest Du das nicht wollen gebe hier einfach noch 2 cm Nahtzugabe am

Ärmelsaum dazu.

Schnitt: Der Schnitt ist weit geschnitten. Wir haben oben die fertige Brustweite angegeben, es ist ja wie so oft eine Geschmacksfrage wie weit die Jacke sitzen soll. Dicke Stoffe schlucken auch Weite, dies bitte beachten.

Besonderheit Zuschnitt: Das untere Vorder- und Rückenteil wird im Bruch zugeschnitten, also insgesamt benötigst Du dieses 2x, einmal für vorne und einmal für hinten.

Schritt 1: Ausdrucken & Ausschneiden

NEU! Du kannst jetzt in der Din A4 - Datei einzelne Größen zum Drucken auswählen! Bitte im Acrobat Reader öffnen und auf der linken Seite die gewünschte Größe auswählen. Zudem sind keine Reihen und Spalten mehr aufgedruckt sondern Buchstaben. Das erleichtert das Zusammenkleben des Schnittmusters.

Drucke den Schnitt aus und klebe ihn zusammen. Wie man den Schnitt richtig druckt und zusammenklebt, erklären wir auf unserer Seite www.zierstoff.de im Punkt „über unsere Schnitte“. Wir haben zusätzlich auch noch ein Video dazu gedreht. Wichtig ist, dass das Kontrollmaß von 2 x 2 cm stimmt. Im Schnitt haben wir noch ganz dünn mehrere Kontrollfelder von 10 x 10 cm eingefügt. Falls Dein Drucker nicht bis zum Rand druckt, musst Du die Linien miteinander verbinden. In den meisten Fällen werden die Blätter Kante an Kante zusammen geklebt und die Linien miteinander verbunden.

Lese Dir das Ebook vor dem Zuschnitt einmal komplett durch, es gibt wie immer viele Verarbeitungsvarianten...

Versäubere die Nähte bzw. Stoffkanten wenn der Stoff ausfranst nach jedem Schritt. Nähe alles mit einem geraden Stich.

Schritt 2: Kragen nähen

Lege die beiden Kragenteile rechts auf rechts aufeinander und verstürze die obere Kante.



Optional: Steppe die obere Kante in Richtung Innenkragen flach ab. So legt sich

der Kragen dann später schön nach innen hinein.



Schritt 3: Vorderteil vorbereiten

Zuerst wird hier die Passe eingearbeitet. Lege dazu beide Passen zuerst rechts auf rechts auf die Vorderteile auf und schließe die Naht. Die Doppelknipse treffen passgenau aufeinander.



Lege dann auch das Rückenteil rechts auf rechts auf die Passe auf und schließe auch diese Nähte. Hier treffen die Einzelknipse aufeinander. Zudem markiert das Bohrloch auch den Anfang der Naht.



Schritt 4: Kragen annähen

Nähe dann den Außenkragen rechts auf rechts an das Halsloch an. Die hinteren Mitten treffen dabei aufeinander. Es wird bei diesem Schritt also nur der Außenkragen aufgenäht.



Schritt 5: Reißverschluss einarbeiten

Zuerst wird die vordere Kante inklusive Kragen mit einem (elastischen) Schrägstreifen verstärkt. Du kannst natürlich auch ein Baumwollschrägband verwenden oder das auch ganz weglassen, wir finden die Optik mit dem elastischen Einfassband aber sehr hübsch.



Lege dann den Reißverschluss unter das angenähte Schrägband und steppe ihn nochmal durch die Naht fest. Der Reißverschluss fängt an der oberen Naht des Kragens an (siehe Pfeil).



Dann wird der Kragen versäubert. Schlage dazu den Innenkragen nach unten

und steppe ihn durch die Naht vom Schrägstreifen noch einmal ab bzw, fest. Stecke vorher das obere, nicht angenähte Teil des Reißverschlusses „weg“ so dass dieses später nicht heraussehen kann.



Bügel bzw. schlage nun die jetzt noch offene Nahtzugabe des Innenkragens um 1 cm nach innen ein und steppe den Kragen durch den Nahtschatten von rechts rundherum fest. Optional wie im Video gezeigt kannst Du die Saumkante auch versäubern und einfach absteppen.



Schritt 6: Ärmel einnähen

Lege danach die Ärmel so hin, dass die Zwicke aufeinanderpassen. Nähe die beiden Ärmel rechts auf rechts an das Armloch an.



Schritt 7: Patte vorbereiten

Verstürze die Patte rechts auf rechts an den kurzen Seiten.



Wende die Patte auf die rechte Seite. (Bei dicken Stoffen kannst Du die Patte auch längs auseinanderschneiden und 1x mit Futter verstürzen. In dem Falle dann an der langen Seite 1 cm Nahtzugabe dazugeben.)

Schritt 8: Tasche einarbeiten

Die Patte wird jetzt mittig auf das Vorderteil innerhalb der Nahtzugabe angenäht.



Lege zuerst die Patte auf das obere Vorderteil auf und nähe sie fest. Alle offenen Kanten liegen dabei aufeinander. Schneide dann den Reißverschluss ab.

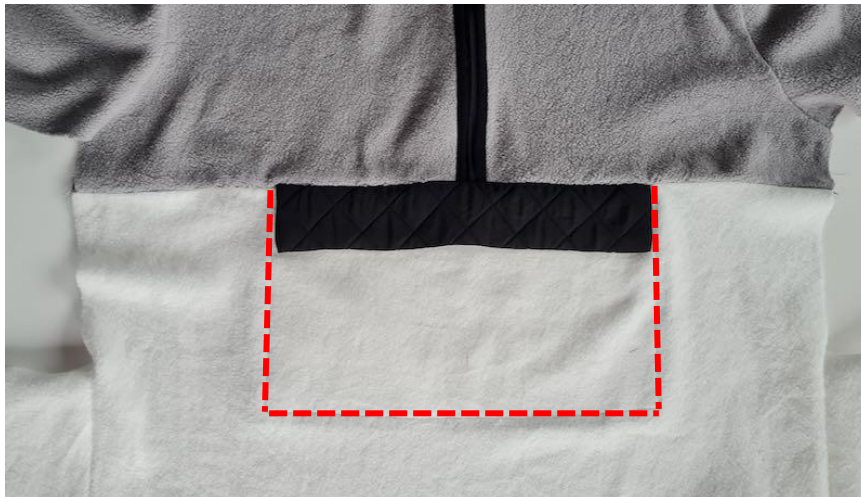


Lege danach einen Taschenbeutel auf das obere Vorderteil und nähe ihn

zwischen den Knipsen auf. Am Taschenbeutel bleibt am Anfang und am Ende jeweils 1 cm Nahtzugabe offen. (Die Naht endet bzw. bündig an der Patte)



Hier bei diesem Beispiel haben wir nur den oberen Taschenbeutel angenäht, diesen dann später nach unten geschlagen und einfach auf das untere Vorderteil aufgesteppt. Das macht bei sehr voluminösen Stoffen Sinn.



Du kannst das Teil aber auch mit zwei Taschenbeutel verarbeiten wie im Video gezeigt: Nähe dazu die beiden Taschenbeutel jeweils auf das obere und untere Vorderteil auf. Am Anfang und am Ende bleiben 1 cm Nahtzugabe stehen. Oben endet die Naht knapp neben der Patte. Versäubere jetzt falls notwendig die beiden Stoffkanten denn später ist das nicht mehr so gut möglich. Der Reißverschluss wird in diesem Schritt jetzt einfach „abgeschnitten“.



Tipp: Die untere Tasche wird später die nicht sichtbare Seite sein, Du könntest

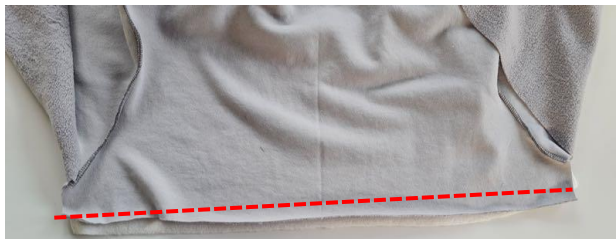
hier optional einen Futterstoff verwenden. Auf den oberen Taschenbeutel schaust Du darauf wenn Du die Tasche später „öffnest“.

Schneide dann bei den Vorderteilen am Ende der Naht die Nahtzugabe ein. Nähe nun wie im Video gezeigt die beiden Teile rechts auf rechts zusammen und schließe dabei gleichzeitig den Taschenbeutel.



Schritt 8: Rückenteil schließen

Lege danach das obere Rückenteil auf das untere Rückenteil auf und schließe auch hier die Naht.



Schritt 9: Seitliche Taschen einarbeiten

Lege jeweils einen Taschenbeutel zwischen die Knipse an der Seitennaht am unteren Vorderteil und am unteren Rückenteil und nähe sie fest. Lasse am Anfang und am Ende auch hier wieder jeweils 1 cm Nahtzugabe offen.



Schritt 10: Seitennähte schließen

Lege danach das Vorderteil rechts auf rechts auf das Rückenteil auf und schließe die Seitennähte vom Ärmelsaum über die Seitentaschen bis zum Saum. Die Taschenbeutel werden dadurch sauber eingefasst. Vom Prinzip ist es die gleiche Vorgehensweise wie oben bei der Vorderteiltasche beschrieben.



Die Tasche vorne ist nun eingearbeitet.



Steppe optional die Patte an beiden Seiten knappkantig ab. So klappt sie dann nicht mehr nach oben.



Schritt 11: Säume verarbeiten

Du hast verschiedenen Möglichkeiten für die Säume. Wir haben hier am Ärmel keine Nahtzugabe, da der Saum mit einem elastischen Schrägband versäubert werden. Nähe das Band zuerst rechts auf rechts zu einem Ring zusammen und dann an den Ärmelsaum an.



Beim Saum haben wir 2 cm Nahtzugabe enthalten. Schlage diese also nach innen und steppe sie ab.



Du kannst aber auch die Nahtzugabe am Saum abschneiden und auch hier ein elastisches Band einarbeiten und beim Ärmel kannst Du Nahtzugabe hinzugeben und einschlagen. Hier sind Deiner Kreativität keine Grenzen gesetzt!



Herzlichen Glückwunsch, fertig ist dein Overshirt / Pullover! Bei dem schwarzen Pullover haben wir nur die Patte eingearbeitet und auch auf die Seitentaschen verzichtet, das geht natürlich auch..)





Vielen Dank auch für die tolle Unterstützung von unseren Design Näherinnen.



andrea von @liebedinge

Und hier noch eine weitere Idee für Fortgeschrittene:

In diesem Falle haben wir das Rückenteil und Vorderteil zusammengeklebt und in einem Stück auf die Länge des Reißverschlusses (75 cm) zugeschnitten. Die aufgesetzten Taschen haben wir uns „gebastelt“, die Form kann natürlich variiert werden. Somit kannst Du aus dem Pullover auch ganz einfach eine Jacke nähen!

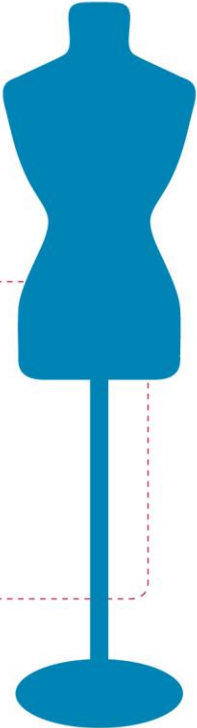


Das obere Vorderteil und der Kragen ist so konzipiert, dass die vordere Kante mit einem Schrägband eingefasst und der Reißverschluss darunter gelegt und aufgesteppt wird. Solltest Du den RV rechts auf rechts aufnähen wollen dann gebe an der vorderen Kante der beiden Teile noch 1 cm Nahtzugabe dazu! Jetzt kannst Du den RV aufnähen und verstürzen. Tipp: Hier ist es dann ganz einfach möglich das komplette Teil zu füttern. Ob nur das obere Vorderteil oder komplett kannst Du selber entscheiden. Bitte beachte nur, dass ein Futterstoff auch Weite schlucken kann, im Zweifel lieber eine Nummer größer zuschneiden!





Größentabelle Damen



	158	164	170	34/176	36	38	40	42	44	46
Oberweite in cm	77	80	83	86	90	94	98	102	107	112
Taillenweite in cm	66	69	72	75	79	83	87	91	96	101
Hüftweite in cm	85	88	91	94	98	102	106	110	115	120
Körperhöhe in cm	164	165	166	167	168	169	170	171	172	173

Zierstoff einfach nähen · Doktorskamp 10 · 46325 Borken · info@zierstoff.de · www.zierstoff.de