



Wir freuen uns, dass Du Dich für ein Schnittmuster von „Zierstoff“ entschieden hast und wünschen Dir ganz viel Erfolg und Freude bei der Umsetzung. Bitte lies Dir die Anleitungen vor dem Zuschnitt immer ganz in Ruhe durch. Und solltest Du einmal Hilfe benötigen, findest Du auf unserer Homepage [www.zierstoff.de](http://www.zierstoff.de) ein umfassendes Näh-Lexikon.

Hilfreiche Videos findest Du auf unserem Youtube Kanal „mein Zierstoff“:  
<https://www.youtube.com/user/MeinZierstoff>

Wie man die Bluse näht zeigen wir hier: <https://youtu.be/TQuYQwP1arI>

### **Anleitung für PINARs Bluse:**

Die Bluse Pinar mit der Kapuze eignet sich hervorragend für Ziernähte jeglicher Art. Bei diesem Beispiel werden die Nähte mithilfe der Coverlock und einem Multicolor-Garn abgesteppt, um einen besonderen Hingucker zu erzielen. Außerdem wurden an der Kapuze Ösen eingearbeitet. Diese können natürlich auch weggelassen werden. Siehe weitere Beispiele am Ende des Ebooks..)) Das Schnittmuster kannst Du ganz vielseitig kombinieren.

Wenn du Die Pinar mit Knopflöchern nähen möchtest, empfiehlt es sich, an beiden Knopfleisten ein dünnes Bügelvlies zu verwenden. So reißt der Stoff später nicht aus.

Stoffempfehlung: Alle weich fallende Stoffe, sie können elastisch oder unelastisch sein. Wir haben Leinen und Mischgewebe verarbeitet.

### **Stoffverbrauch bei 1,40 Meter Stoffbreite, fertige Rückenlänge**

Gr.	Stoffverbr.	Fertige Länge	Fertige Brustweite
158	146,0 cm	69,5 cm	90,0 cm
164	155,0 cm	71,0 cm	93,0 cm
170	164,0 cm	72,5 cm	96,0 cm
176	173,0 cm	74,0 cm	99,0 cm
36	182,0 cm	75,5 cm	103,0 cm
38	191,0 cm	77,0 cm	107,0 cm
40	200,0 cm	78,5 cm	111,0 cm
42	209,0 cm	80,0 cm	115,0 cm
44	218,0 cm	81,5 cm	120,0 cm
46	226,0 cm	83,0 cm	125,0 cm

Optional Knöpfe zum Schließen oder einen 60 cm langen Reißverschluss.

**Der Schnitt ist inkl. 1 cm Nahtzugabe. Saumzugaben werden separat erwähnt.**

Schnitt: Der Schnitt dieser Bluse ist leger weit geschnitten. Die Länge kannst Du jederzeit selber variieren. Die Bluse kann mit einem oder mehreren Knöpfen geschlossen werden, ganz nach deinem Geschmack! Was dickeren Stoffen kannst du ganz bequem eine Nummer größer zuschneiden da diese immer Weite schlucken! Wir haben oben die Brustweite für das Aussuchen der richtige Größe angegeben.

Du kannst die Bluse leicht A-förmig oder gerade zuschneiden. Wenn Du die Bluse gerade zuschneiden möchtest, dann schneide Vorderteil und Rückenteil an der im Schnitt eingezeichneten Linie und den Beleg an der inneren H.M. zu.

#### Schritt 1: Ausdrucken & Ausschneiden

Drucke den Schnitt aus und klebe ihn zusammen. Wie man den Schnitt richtig druckt und zusammenklebt, erklären wir auf unserer Seite [www.zierstoff.de](http://www.zierstoff.de) im Punkt „über unsere Schnitte“. Wir haben zusätzlich auch noch ein Video dazu gedreht. Wichtig ist, dass das Kontrollmaß von 2 x 2 cm stimmt.

**NEU! Du kannst jetzt in der Din A4 - Datei einzelne Größen zum Drucken auswählen! Bitte im Acrobat Reader öffnen und auf der linken Seite die gewünschte Größe auswählen. Zudem sind keine Reihen und Spalten mehr aufgedruckt sondern Buchstaben. Das erleichtert das Zusammenkleben des Schnittmusters.**

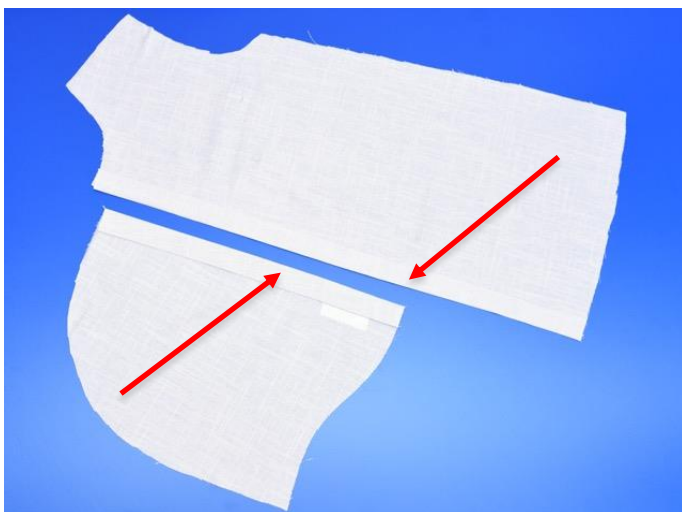
Falls Dein Drucker nicht bis zum Rand druckt, musst Du die Linien miteinander verbinden. In den meisten Fällen werden die Blätter Kante an Kante zusammengeklebt und die Linien miteinander verbunden.

Bei Baumwolle: Versäubere alle Nähte jeweils nach dem Nähen mit einem Zick Zack Stich. Du kannst die Tunika auch aus Jersey nähen, hier entfällt dann das Versäubern da Jersey nicht ausfranst.

Bügel am besten auf den Beleg ein dünnes Vlies auf, dann kann sich hier nichts mehr verziehen und es gibt mehr Stabilität.

#### Schritt 2: Vorderteil vorbereiten

Bügelle die Vorderkante der Vorderteile, sowie der Kapuzenteile jeweils 2 x um 3,5 cm nach innen ein.

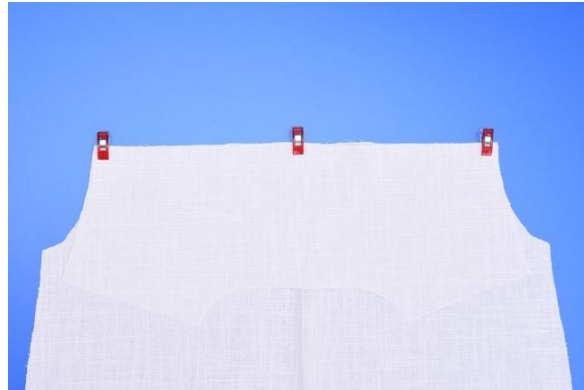
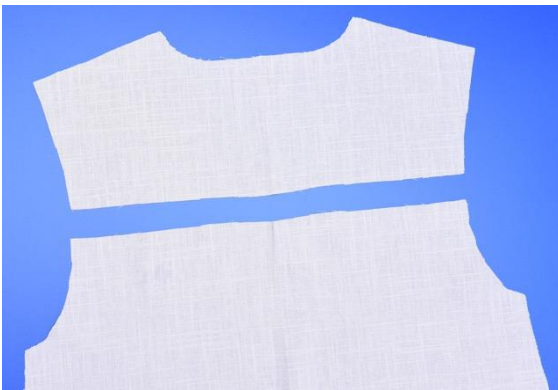


Wenn Du wie hier gezeigt Ösen in die Kapuze einarbeiten möchtest, verstärke diesen Bereich bei leichten Stoffen auf der linken Stoffseite mit einem Bügelvlies.



### Schritt 3: Rückenteil vorbereiten

Lege das Rückteil, sowie die Passe mit der rechten Stoffseite nach oben vor dich hin. Klappe die Passe rechts auf rechts auf das Rückteil und schliesse die Naht.



Gerne kannst Du die Nahtzugabe mit einem Zierstich oder einem Geradstich feststeppen.



### Variante:

Du kannst die Passe auch doppelt verarbeiten. Schneide dazu die Passe zweimal im Bruch zu. Nähe dann eine Passe rechts aus rechts auf das Rückenteil.



Lege dann die andere Passe **rechts auf links** auf das Rückenteil und nähe nochmal durch die gerade genähte Naht. Bügel die Naht sauber aus und steppe sie je nach Geschmack ab.

So ist die Passe auch von der Innenseite sauber verarbeitet.

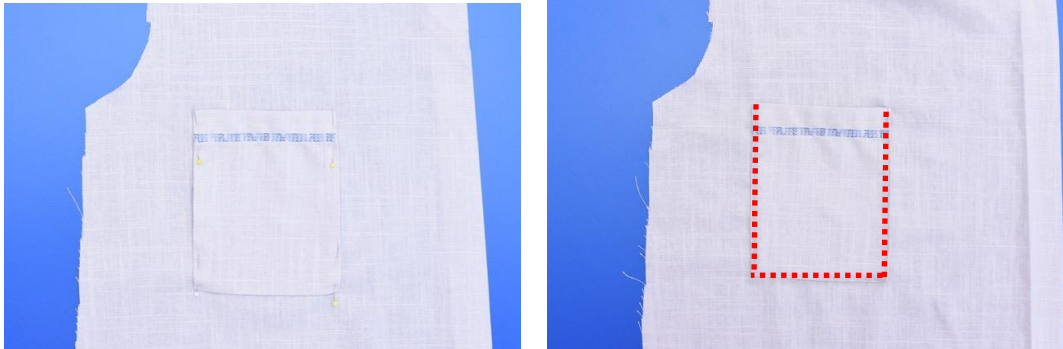


### Schritt 4: Tasche verarbeiten

Versäubere die Kanten der Brusttasche und bügle die obere Kante um 2 cm, alle anderen Kanten um 1 cm nach innen. Steppe zunächst nur die obere Seite der Tasche ab.

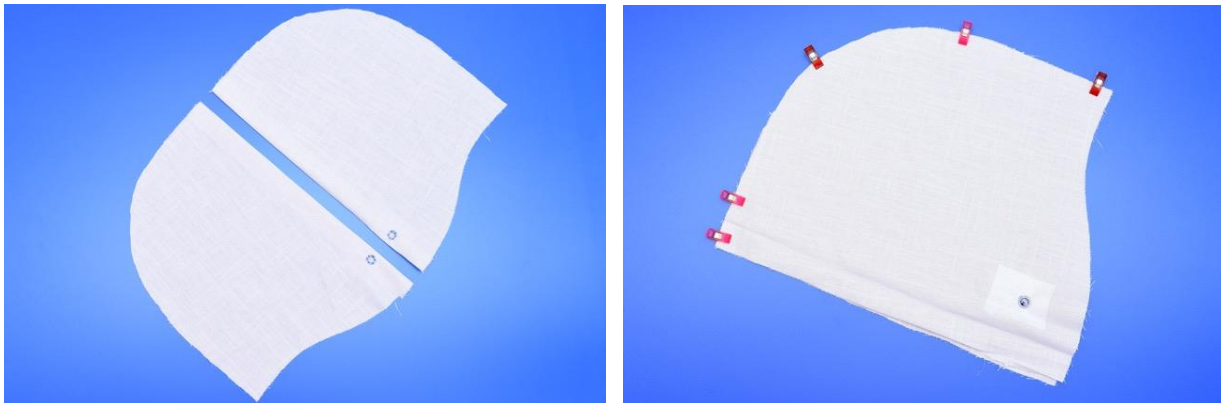


Klappe anschließend die drei anderen Kanten nach innen und stecke die Tasche anhand der Markierung auf dem rechten Vorderteil der Bluse fest. Steppe die Tasche an den drei Kanten knappkantig fest.



### Schritt 5: Kapuze nähen

Du kannst die Kapuze mit oder ohne Ösen / Tunnelzug verarbeiten. Hier haben wir die Ösen eingearbeitet. Lege danach die beiden Kapuzenteile rechts auf rechts und schliesse die hintere Seite der Kapuze.



Die Kapuze ist nun fertig vorbereitet. Achtung: Der Tunnelzug wird NOCH NICHT festgesteppt, lediglich die Kante wird im nächsten Schritt gesteckt.

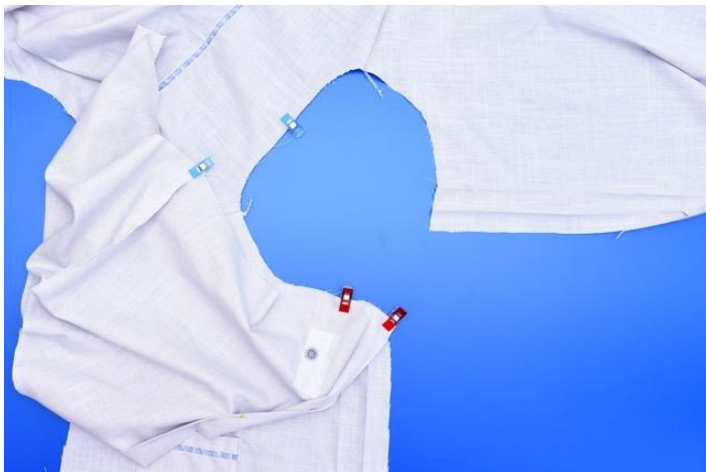


### Schritt 6: Bluse zusammennähen

Lege die Vorderteile rechts auf rechts auf das Rückteil und schliesse die Schulternähte.



Danach steckst du die Kapuze rundherum um den Halsausschnitt der Bluse fest. Die Kapuze endet vorne bündig mit dem Vorderteil.



Klappe die Bügelkanten nach innen und stecke sie fest. Sie werden auch jetzt NOCH NICHT festgesteppt.



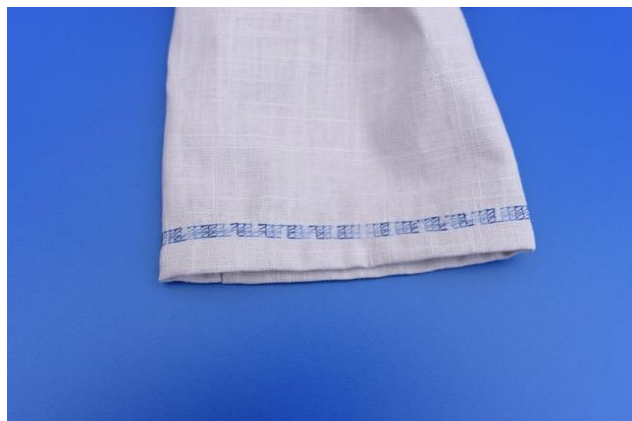
Stecke den entsprechenden Ärmel rechts auf rechts um das Armloch und nähe ihn fest.



Nähe die Seitennaht deiner Bluse in einem Rutsch fest. Vom Saum bis hin über den Arm.

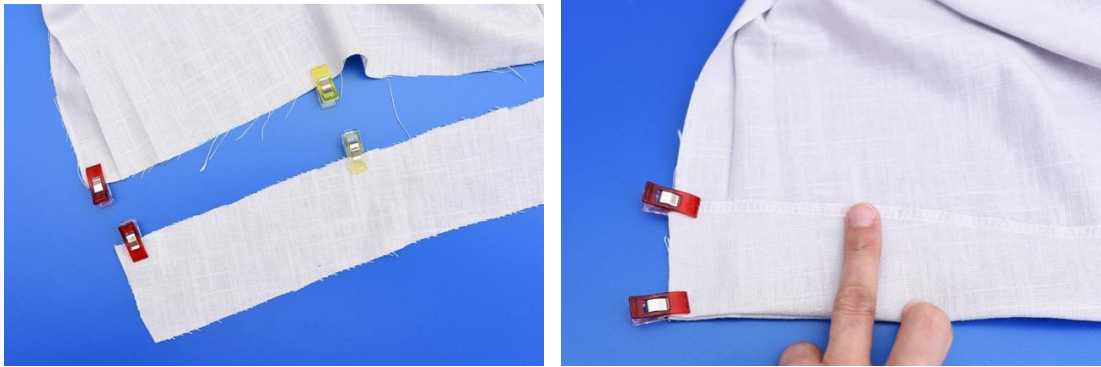


Bügle den Saum des Ärmels 2 x 2 cm nach innen oder 1 x 4 cm und steppe ihn fest. Wiederhole diese Schritte auf der der anderen Seite.



### Schritt 7: Saum nähen

Stecke / Lege den Saumbeleg rechts auf rechts auf den Saum der Bluse auf und nähe ihn komplett fest. Schlage den Beleg nach innen ...



... und steppe ihn sowohl von unten, als auch von oben knappkantig fest.



### Schritt 8: Bluse fertig stellen

Nun wird die gesamte Vorderkante an der Bügelkante nach innen geschlagen und komplett festgenäht. Somit wird, wenn Du Ösen in die Kapuze eingearbeitet hast, automatisch der Tunnelzug erstellt.





Nun kannst Du an der Knopfleiste noch Knöpfe anbringen. Wie viele Du verwendest, bleibt ganz Dir überlassen. Außerdem kannst Du bei Bedarf eine Kordel in den Tunnelzug einziehen.



Herzlichen Glückwunsch, fertig ist deine Bluse Pinar!



Viel Erfolg beim Nähen!

Dein Zierstoff Team!



Und hier ein Beispiel aus dem Stoff Lino ohne Knöpfe: @Anja Gohr



Hier ein Beispiel für eine gefütterte Kapuze: @Andelinde

Schneide dazu das Kapuzenteil zweimal zu und nähe es wie im Schritt 5 gezeigt jeweils rechts auf rechts zusammen. Arbeite wenn dann auf der Außenkapuze die Ösen ein. Lege dann beide Teile links auf links und steppe sie am Rand knappkantig zusammen. Dann kannst Du den Rest wie oben beschrieben vernähen. (Fortgeschrittene können im Falle einer doppelten Kapuze diese wie bei der Passe beschrieben verarbeiten.)

Die Ärmel hat die Bloggerin Andellinde mit einem Besatz aus Baumwolle versehen. Kürze dazu den Ärmel um 3 cm. Schneide dann einfach das untere Stück des Ärmels aus einem Baumwoll Stoff zu. (Ab hier Beleg genannt). Der Ärmel aus Oberstoff wird anschließend wie oben angegeben verarbeitet. Der Saum wird dann aber nicht eingeschlagen. Denn in diesem Fall nähst Du den zugeschnittenen Beleg rechts auf rechts an der Seitennaht zusammen. Stecke dann den Beleg rechts auf rechts auf den Ärmel auf und nähe den Saum zusammen. Bügel den Beleg nach innen ein und steppe diesen ab.



Hier ein Beispiel für die Verarbeitung mit Reißverschluss:

Wenn Du diesen einarbeiten möchtest, musst Du den angeschnittenen Beleg abschneiden. Messe dazu von der vorderen Kante des Vorderteils und der Kapuze die Strecke von 7,75 cm ab und zeichne die Linie auf dem Vorderteil ein. Dann hast Du beide Teile inkl. Nahtzugabe. An dieser Linie dann den Beleg einfach abschneiden. Den abgeschnittenen Beleg brauchst Du ja für das Versäubern, gebe hier je nach Dicke des Stoffes einfach noch etwas Nahtzugabe (1-2 cm) dazu!





## Größentabelle Damen

	Oberweite in cm	Tailenweite in cm	Hüftweite in cm	Körperhöhe in cm
158	77	66	85	164
164	80	69	88	165
170	83	72	91	166
34/176	86	75	94	167
36	90	79	98	168
38	94	83	102	169
40	98	87	106	170
42	102	91	110	171
44	107	96	115	172
46	112	101	120	173