



Wir freuen uns, dass Du Dich für ein Schnittmuster von „Zierstoff“ entschieden hast und wünschen Dir ganz viel Erfolg und Freude bei der Umsetzung. Bitte lies Dir die Anleitungen vor dem Zuschnitt immer ganz in Ruhe durch. Und solltest Du einmal Hilfe benötigen, findest Du auf unserer Homepage www.zierstoff.de ein umfassendes Näh-Lexikon.

Wie man den Blazer näht zeigen wir Dir hier: https://youtu.be/e_ivKX9ioA0

Anleitung für ILSEs Blazer

Ein gerader und schmal geschnittener Blazer der sowohl mit Rock, Hose und Kleid immer wieder gut aussieht. Der Blazer wird nicht geknöpft sondern offen getragen. Der Blazer kann daher auch ohne Knöpfe getragen werden. Eine weitere Option sind „Miederhaken und Augen“ einzusetzen weil die vorderen Kanten „aneinander treffen“.

Es gibt verschiedene Optionen, lese Dir daher vor dem Zuschnitt das Ebook einmal komplett durch!

Stoffempfehlung: Dehnbare Materialien, weich fallend oder mit etwas Stand. Ideal sind Mischgewebe, Jacquard Stoffe, Kunstleder, Romanitstoffe, feste French Terry Qualitäten, Bambus Webware mit Elasthan Anteil.

Fertige Länge an der hinteren Mitte gemessen, vom Nacken bis zum Saum. Stoffverbrauch bei 1,40 Meter Stoffbreite, fertige Oberweite.

Gr.	Stoffverbr.	Länge	Oberweite
158	128,0 cm	60,0 cm	82,0 cm
164	132,0 cm	61,5 cm	85,0 cm
170	136,0 cm	63,0 cm	88,0 cm
176	140,0 cm	64,5 cm	91,0 cm
36	144,0 cm	66,0 cm	95,0 cm
38	148,0 cm	67,5 cm	99,0 cm
40	152,0 cm	69,0 cm	103,0 cm
42	156,0 cm	70,5 cm	107,0 cm
44	160,0 cm	72,0 cm	112,0 cm
46	164,0 cm	73,5 cm	117,0 cm

Plus 2 - 3 Knöpfe mit ca 2 – 2,5 cm Durchmesser.

Schritt 1: Ausdrucken & ausschneiden

NEU! Du kannst jetzt in der Din A4 - Datei einzelne Größen zum Drucken auswählen! Bitte im Acrobat Reader öffnen und auf der linken Seite die gewünschte Größe auswählen. Zudem sind keine Reihen und Spalten mehr aufgedruckt sondern Buchstaben. Das erleichtert das Zusammenkleben des Schnittmusters.

Drucke den Schnitt aus und klebe ihn zusammen. Wie man den Schnitt richtig druckt und zusammenklebt, erklären wir auf unserer Seite www.zierstoff.de im Punkt „über unsere Schnitte“. Wir haben zusätzlich auch noch ein Video dazu gedreht. Wichtig ist, dass das Kontrollmaß von 2 x 2 cm stimmt. Im Schnitt haben wir noch ganz dünn mehrere Kontrollfelder von 10 x 10 cm eingefügt. Falls Dein Drucker nicht bis zum Rand druckt, musst Du die Linien miteinander verbinden. In den meisten Fällen werden die Blätter Kante an Kante zusammengeklebt und die Linien miteinander verbunden. Schneide alle Zwicke/Knipse 2-3 mm ein.

Der Schnitt ist inkl. Nahtzugabe von 1 cm.

Dieses E-Book ist sehr ausführlich beschrieben und bebildert. Du brauchst ja auch nicht alles auszudrucken!

Schnitt: Der Schnitt ist figurnah geschnitten. Im Zweifel lieber eine Nummer größer zuschneiden. Dies gilt auch für dickere Stoffe.

Vlieseinlage: Den Kragen solltest Du bei sehr dünnen Stoffen am besten mit einem leichten Vlies bebügeln, das erleichtert die spätere Verarbeitung. Hier kommt es aber sehr auf den Stoff drauf an! Bei Kunstleder und dickeren Mischgeweben haben wir darauf verzichtet.

Bei Stoffen die ausfransen die Nahtzugaben vorab oder nach jedem Nähdurchgang versäubern. Schön sieht es auch aus, wenn Du wie hier gezeigt ein Schrägband auf die Nahtzugaben aufnähst.

Bei der im Video gezeigten Kunstlederversion haben wir die Taschen und Patten einmal aus Leder und einmal aus Futterstoff zugeschnitten und miteinander verstürzt.

Schritt 2: Taschen vorbereiten.

Verstürze zuerst die beiden Taschenpatten, d.h. lege sie rechts auf rechts aufeinander und nähe die seitlichen und oberen Seiten zusammen. Schneide die Nahtzugaben zurück, wende sie auf die rechte Seite und steppe sie je nach Geschmack rundherum ab.



(Bei dickeren Stoffen entweder auf die Patte verzichten oder die spätere Innenseite aus einem dünnen Futterstoff zuschneiden.)

Versäubere die Taschen rundherum mit der Overlock und bügel die obere Kante 2,5 cm nach innen ein und steppe die Naht fest. Bügel die anderen Seiten um 1 cm nach innen ein.



Übertrage die Position der Taschen vom Schnitt auf den Stoff und stecke die Taschen auf. Bei dünneren Stoffen am besten ein doppelseitiges Klebeband (Wonder Tape) verwenden. Nähe die Taschen auf.



Lege nun jeweils eine Pattentasche wie auf dem Foto gezeigt mit der verstärkten Seite nach oben über der Tasche auf und steppe sie mit 1 cm Nahtzugabe fest. Die offenen Seiten der Patte liegen dabei bündig an der aufgenähten Tasche an.



Schneide die Nahtzugabe zurück, klappe die Patte nach unten und steppe sie von rechts an der oberen Seite / Stoffkante ab bzw. fest.



Die Nahtzugabe verschwindet damit in der Naht.

Schritt 3: Rückenteil vorbereiten

Lege das Rückenteil rechts auf rechts aufeinander und schließe die hintere Mitte.



Versäubere die hintere Mitte anschließend mit einem Schrägband. Alternativ kannst Du die Nähte auch mit der Overlock versäubern.



Wenn Du magst, kannst Du die Nahtzugabe auch zu einer Seite hin noch absteppen.

Schritt 4 : Schulternähte schließen

Lege die Vorderteile rechts auf rechts auf das Rückenteil auf und schliesse beide Schulternähte.



Versäubere auch hier wieder die Nähte mit einem Schrägband.



Schritt 5: Ärmel einnähen

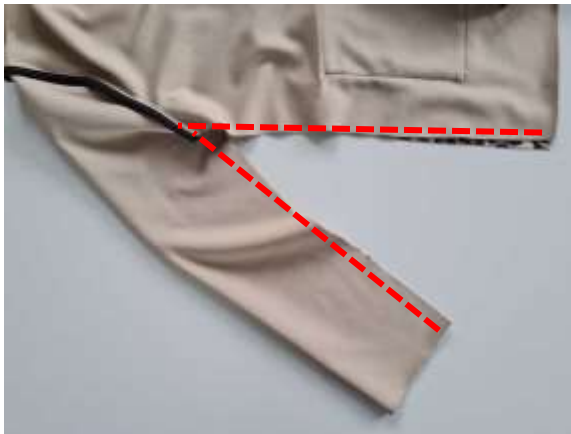
Lege danach die Ärmel so hin, dass die Zwicke/Knipse aufeinanderpassen. Der doppelte Knips im Ärmel trifft auf das Vorderteil und der einfache auf das Rückenteil. Nähe die beiden Ärmel rechts auf rechts an und versäubere auch hier wieder die Nähte mit einem Schrägband.





Schritt 6: Seitennähte schließen

Lege die Vorderteile auf das Rückenteil und schliesse die beiden Seitennähte vom Saum bis zum Saum.



Versäubere die Seitennähte.



Schritt 7: Kragen verarbeiten

Lege die beiden Kragenteile rechts auf rechts aufeinander und verstürze den Kragen rundherum. Achtung, es wird die kurze Seite geschlossen!



Je nach Stoff empfiehlt es sich, die Nahtzugabe zurückzuschneiden.



Danach wird die Nahtzugabe optional in eine Richtung flachgesteppt.



Wenn Du magst, kannst Du auch den Kragen noch rundherum absteppen.

Im nächsten Schritt wird der **äußere** Kragen, d.h. nur eine Stofflage an das Halsloch genäht. Vom Knips des Kragenansatzes bis zur anderen Seite. (Nicht bis zur vorderen Mitte!).



Schritt 8: Beleg annähen

Versäubere zuerst die innere Seite des Beleges mit dem Schrägband. Lege dann den jeweils passenden Beleg gegengleich rechts auf rechts auf das Vorderteil auf.



Nähe anschließend von der Schulternaht über die vordere Kante bis zum Saum den Beleg an.

Ab der Schulter bis zum Kragenansatz wird der Kragen doppelt mitgefasst. Zwicke hierfür vorher vor der Schulternaht die vorher genähte Kragenansatznaht ein falls notwendig.



Nähe den Beleg dann bis zur Ecke am Saum am Vorderteil fest.



Schneide die Nahtzugabe zurück und wende den Beleg auf die rechte Seite.



Bügel alles sauber aus.



Zum Schluss wird die noch offene Strecke des Innenkragens geschlossen. Bügel hierzu ab der eingeschnittenen Stelle an der Schulter die Nahtzugabe des Kragens nach innen und steppe das Stück im Nahtschatten fest.



Hefte dann noch die Schulternaht der Belege an der Schulternaht des Blazers fest.



Schritt 9: Ärmelsaum verarbeiten

Schließe zuerst die kurze Seite des Ärmelsaumbelages. Lege hierzu den Beleg rechts auf rechts an der Seite aufeinander und schließe die Naht.



Stecke dann den Beleg rechts auf rechts auf den Ärmel, so dass die unteren Kanten und die Seitennähte aufeinander treffen.



Schneide auch hier die Nahtzugabe zurück und steppe sie in Richtung Beleg flach.



Stecke dann den Beleg nach innen in den Ärmel und bügel die untere Kante sauber aus. Hefte danach die noch offene Kante des Beleges mit einem Handsaum-Stich fest.



So sieht man später von außen keine Steppung.

Alternativ kannst Du die Ärmel auch einfach etwas länger zuschneiden, nach innen schlagen und absteppen.

Schritt 10: Saum verarbeiten

Bügel die Nahtzugabe vom Saum 3,5 cm nach innen ein und nähe auch den Saum mit einem Handstich fest.



Schritt 11: Knöpfe annähen

Zum Schluss werden noch 2 – 3 Knöpfe angenäht. Die dienen nur zur Zierde, deswegen werden keine Knopflöcher benötigt! Du kannst auch die Knöpfe weglassen.



Glückwunsch! Damit ist der Blazer auch schon fertig!!



Viel Spaß beim Nähen, Dein Zierstoff Team!

Und hier noch ein paar weitere Verarbeitungsvarianten:

Du kannst die hintere Mitte auch mit einem Beleg verarbeiten, der ist auch im Schnittmuster mit beinhaltet.

Nähe hierfür die Belegteile rechts auf rechts an den Rückenteilbeleg an.



Nähe dann den Beleg rechts auf rechts an den Blazer auf. Vom Saum bis über den kompletten Halsausschnitt bis zur anderen Seite.



Es sieht auch schön aus, wenn du das Teil ganz ohne Kragen nähst, in dem Falle dann auf jeden Fall die Variante mit Beleg zuschneiden.

Bei der Variante mit Leder haben wir die Säume mit einem Lederkleber fixiert.



Die vordere Kante haben wir abgesteppt, da wir diese nicht „bügeln“ können.



Den Kragen haben wir wie im Video gezeigt in doppelter Stofflage aufgenäht und die Nahtzugaben einfach mit der Overlockmaschine versäubert. Alternativ kannst Du diese auch mit einem Schrägband versäubern.



Du kannst bei dem Blazer aber auch den Kragen weglassen und oben mit Beleg verarbeiten. Sara von „Sara und Tom“ hat das hier sehr kreativ umgesetzt. Die Jacke wurde aus einem weichen Jacquard Stoff verarbeitet mit Bündchen am Arm und dekorativem Band und ohne Knöpfe auf dem Vorderteil.



Sara & Tom *Sara & Tom*



Sara & Tom

Größentabelle Damen



	158	164	170	34/176	36	38	40	42	44	46
Oberweite in cm	77	80	83	86	90	94	98	102	107	112
Tailenweite in cm	66	69	72	75	79	83	87	91	96	101
Hüftweite in cm	85	88	91	94	98	102	106	110	115	120
Körperhöhe in cm	164	165	166	167	168	169	170	171	172	173

