



Wir freuen uns, dass Du Dich für ein Schnittmuster von „Zierstoff“ entschieden hast und wünschen Dir ganz viel Erfolg und Freude bei der Umsetzung. Bitte lies Dir die Anleitungen vor dem Zuschnitt immer ganz in Ruhe durch. Und solltest Du einmal Hilfe benötigen, findest Du auf unserer Homepage [www.zierstoff.de](http://www.zierstoff.de) ein umfassendes Näh-Lexikon.

Wie man das Hemd näht zeigen wir Dir hier: <https://youtu.be/0gm9TsCFuhk>

### **Anleitung für HILJAs Hemd**

Ein trendiges, oversized geschnittenes Hemd welches nicht nur aus Karostoffen gut aussieht. Auch aus Wollstoffen, Cordstoffen oder Steppern macht es eine gute Figur. Die Variationsmöglichkeiten sind vielfältig, **lese Dir daher vor dem Zuschnitt das Ebook einmal komplett durch!**

Stoffempfehlung: Teddystoffe, Flauschstoffe, wollige Stoffe mit etwas „Stand“, griffige Karostoffe oder festere Cordstoffe. Zu dünn darf der Stoff hier nicht sein. Das Material kann auch unelastisch sein, weich fallend wäre von Vorteil dass es später eine schöne Silhouette ergibt.

Bei diesem Hemd kannst Du wunderbar mit Zierstichen kreativ werden. Ob tonig oder in Kontrastfarben, Deiner Phantasie sind keine Grenzen gesetzt. Einfach die Nahtzugaben zu einer Seite hin ausbügeln und absteppen. Auch die Länge ist variabel, das Hemd kann von „kurz bis lang“ getragen werden. Eine Idee für die lange Variante: An der Seitennaht kannst Du wie bei dem Ärmel ein Schlitz einarbeiten. Fashionatas setzen hier noch einen Reißverschluss darunter!

**Fertige Länge an der hinteren Mitte gemessen, vom Nacken bis zum Saum.  
Stoffverbrauch bei 1,40 Meter Stoffbreite, fertige Oberweite.**

Gr.	Stoffverbr.	Länge	Oberweite
158	176,0 cm	63,5 cm	109,0 cm
164	183,0 cm	65,0 cm	112,0 cm
170	190,0 cm	66,5 cm	115,0 cm
176	197,0 cm	68,0 cm	118,0 cm
36	204,0 cm	69,5 cm	122,0 cm
38	211,0 cm	71,0 cm	126,0 cm
40	218,0 cm	72,5 cm	130,0 cm
42	225,0 cm	74,0 cm	134,0 cm
44	232,0 cm	75,5 cm	139,0 cm
46	239,0 cm	77,0 cm	144,0 cm

Plus 9 Knöpfe mit ca 2 – 2,5 cm Durchmesser. Optional etwas Vlieseinlage für den Kragen und Manschette.

### Schritt 1: Ausdrucken & ausschneiden

**NEU! Du kannst jetzt in der Din A4 - Datei einzelne Größen zum Drucken auswählen! Bitte im Acrobat Reader öffnen und auf der linken Seite die gewünschte Größe auswählen. Zudem sind keine Reihen und Spalten mehr aufgedruckt sondern Buchstaben. Das erleichtert das Zusammenkleben des Schnittmusters.**

Drucke den Schnitt aus und klebe ihn zusammen. Wie man den Schnitt richtig druckt und zusammenklebt, erklären wir auf unserer Seite [www.zierstoff.de](http://www.zierstoff.de) im Punkt „über unsere Schnitte“. Wir haben zusätzlich auch noch ein Video dazu gedreht. Wichtig ist, dass das Kontrollmaß von 2 x 2 cm stimmt. Im Schnitt haben wir noch ganz dünn mehrere Kontrollfelder von 10 x 10 cm eingefügt. Falls Dein Drucker nicht bis zum Rand druckt, musst Du die Linien miteinander verbinden. In den meisten Fällen werden die Blätter Kante an Kante zusammengeklebt und die Linien miteinander verbunden. Schneide alle Zwicke/Knipse 2-3 mm ein.

**Der Schnitt ist inkl. Nahtzugabe von 1 cm.**

Dieses E-Book ist sehr ausführlich beschrieben und bebildert. Du brauchst ja auch nicht alles auszudrucken!

Schnitt: Der Schnitt ist oversized geschnitten. Wenn Du das Hemd enger tragen möchtest dann schneide es lieber eine bis zwei Nummer kleiner zu. Die fertige Oberweite haben wir oben angegeben, entscheide selber wie leger das Hemd sitzen soll! Beachte aber auch, dass dicke Stoffe etwas Weite schlucken!

Zuschnitt Karo Stoffe: Möchtest Du die beiden Vorderteile „gleich“ haben dann schneide sie einzeln zu. Einmal mit der Schrift nach oben und einmal mit der Schrift nach unten auf den Stoff gelegt. Achte dann darauf, dass die Teile unten mit dem gleichen Muster aufhören bzw. Du kannst Dir auch Markierungspunkte setzen. Gleiche Vorgehensweise bei dem Rückenteil und bei den Ärmeln.

Besonderheit Kragen: Du kannst das Teil mit einfachem Kragen (Variante 1) nähen so wie im Video erklärt und hier gezeigt. Als Erweiterung haben wir noch einen Steg mit einem Kragen (Variante 2) integriert, somit hast Du vielfältige Möglichkeiten das Hemd zu nähen!

Besonderheit Taschen: Du kannst das Hemd mit kleineren, eckigen oder größeren, abgeschrägten Taschen nähen. Entscheide selber was Dir besser gefällt.

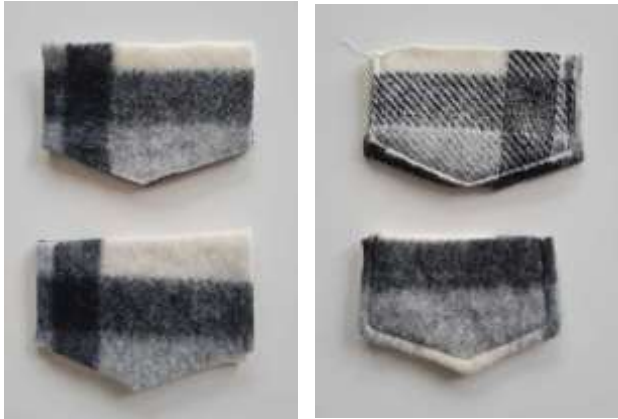
Besonderheit Linen für Passen: Du kannst das Hemd mit einer Passe nähen. Schneide dazu das Schnittmuster an der Linie für die Passe entlang aus und gebe hier Nahtzugabe dazu. Nähe dann die Teile rechts auf rechts zusammen. Wer möchte, der kann sich die Passenteile auch doppelt zuschneiden und verstürzen. (So wie beim klassischen Hemd).

Vlieseinlage: Die Manschetten und den Kragen solltest Du am besten mit einem leichten Vlies bebügeln, das erleichtert die spätere Verarbeitung. Hier kommt es sehr auf den Stoff drauf an!

Bei Stoffen die ausfransen die Nahtzugaben vorab versäubern.

### Schritt 2: Taschen vorbereiten.

Verstürze zuerst die beiden Taschenpatten, d.h. lege sie rechts auf rechts aufeinander und nähe die seitlichen und oberen Seiten zusammen. Schneide die Nahtzugaben zurück, drehe sie auf die rechte Seite und steppe sie je nach Geschmack rundherum ab. (Patte Variante 1 passt zu Tasche Variante 1 und entsprechend passen auch die Varianten 2 zueinander.)



Versäubere die Taschen rundherum mit der Overlock und bügel die obere Kante 2 cm nach innen ein und steppe die Naht fest. Bügel die anderen Seiten um 1 cm nach innen ein.

Übertrage die Position der Taschen vom Schnitt auf den Stoff und stecke die Taschen auf. Bei dünneren Stoffen am besten ein doppelseitiges Klebeband verwenden.



Lege nun jeweils eine Pattentasche wie auf dem Foto gezeigt mit der Spitze nach oben über der Tasche auf und steppe sie mit 1 cm Nahtzugabe fest.



Schneide die Nahtzugabe zurück, klappe die Patte nach unten und steppe sie von rechts an der oberen Seite / Stoffkante ab bzw. fest.



Die Nahtzugabe verschwindet damit in der Naht.



Bei sehr dicken Stoffen kannst Du die Innenseite aus einem dünneren Stoff zuschneiden und verstärken. Hier bei der Tasche gemacht. Die obere Seite der Tasche zuerst offen lassen und später nach dem Wenden versäubern oder nach innen schlagen und absteppen.



### Schritt 3: Schulternähte schließen

Lege die Vorderteile rechts auf rechts auf das Rückenteil auf und schließe beide Schulternähte. Wenn Du möchtest kannst Du Dir das Rückenteil und Vorderteil mit einer Passe zuschneiden, hier gibt es kreative Möglichkeiten. Schneide einfach an der Linie entlang das Schnittmuster auseinander und gebe je 1 cm Nahtzugabe dazu. Die Teile dann einfach rechts auf rechts aufeinander nähen und die Nahtzugabe absteppen.



### Schritt 4: Ärmel einnähen

Lege danach die Ärmel so hin, dass die Zwicke/Knipse aufeinanderpassen. Der doppelte Knips im Ärmel trifft auf das Vorderteil und der einfache auf das Rückenteil. Nähe die beiden Ärmel rechts auf rechts an und bügel diese Nähte anschließend sauber aus. Optional die Nahtzugabe in Richtung Ärmel absteppen.



### Schritt 6: Seitennähte schließen

Lege die Vorderteile auf das Rückenteil und schließe die beiden Seitennähte vom Saum bis zum Knips an der Ärmelnaht (siehe Pfeil). Wenn der Stoff ausfranst, den Ärmel an beiden Seiten vorher versäubern.



Tipp: Wenn du einen Schlitz am Saum haben möchtest, kannst Du genauso vorgehen wie am Ärmel beschrieben....

#### Schritt 7: Schlitz verarbeiten

Lege zuerst die Knipse der Falte so aufeinander, dass die Falte zur Seitennaht hin zeigt. Steppe sie am besten gleich knappkantig fest, so kann nichts mehr verrutschen.



Klappe die Nahtzugabe vom Schlitz 1 cm nach innen ein und steppe sie fest.



#### Schritt 8: Manschette nähen

Bügel die beiden Manschetten hälftig ein, hier liegt die rechte Seite außen. Nähe dann eine Stofflage / Seite der Manschette rechts auf rechts an den Ärmel, so dass am Schlitzende jeweils 1 cm Nahtzugabe von der Manschette übersteht.



Klappe die Manschette rechts auf rechts aufeinander und schlieÙe die kurzen Seiten. Dabei wie im Video gezeigt die Nahtzugaben entsprechend legen.



Drehe die Manschette danach auf die rechte Seite, bügel die noch offene Nahtzugabe um 1 cm nach innen ein und steppe die Manschette von rechts im Nahtschatten rundherum fest. Hier darauf achten, dass dabei die eingebügelte Stofflage auch mitgefasst wird. Du kannst natürlich auch auf der Manschette nähen und diese rundherum absteppen.



Eine andere Möglichkeit ist den Ärmel entsprechend länger zuzuschneiden und die Nahtzugabe dann einfach nach innen schlagen und abzusteppen.



### Schritt 9: Kragen Variante 1 nähen

Lege zuerst die beiden Kragenteile rechts auf rechts aufeinander und nähe ihn an den beiden kurzen und an der oberen Seite(n) zusammen.



(Bei sehr dicken Stoffen könntest Du die Innenseite auch aus einem dünneren Stoff zuschneiden. Dann aber darauf achten, dass der Kragen „richtig herum“ angenäht wird.)



Schneide je nach Stoff nur eine Seite vom Kragen bzw. die Nahtzugabe mit einer spitzen Schere zurück,



und drehe den Kragen auf die rechte Seite. (Anfänger bitte noch nicht absteppen!)





### Schritt 10: Kragen annähen

Bügel zuerst die Nahtzugabe an der vorderen Kante um 3,5 cm nach innen ein. **Aber Achtung, gesteppt wird später!!!!**



Stecke dann den Innenkragen rechts auf rechts auf das Halsloch auf. Die hinteren Mitten treffen dabei aufeinander und die Knipse im Kragen treffen dabei auf die Schulternähte.



Der Kragen beginnt und endet jeweils an der vorderen Mitte (siehe Pfeil). Hier im Bild ist die vordere Seite des Vorderteils nach innen gesteckt bzw. eingebügelt.

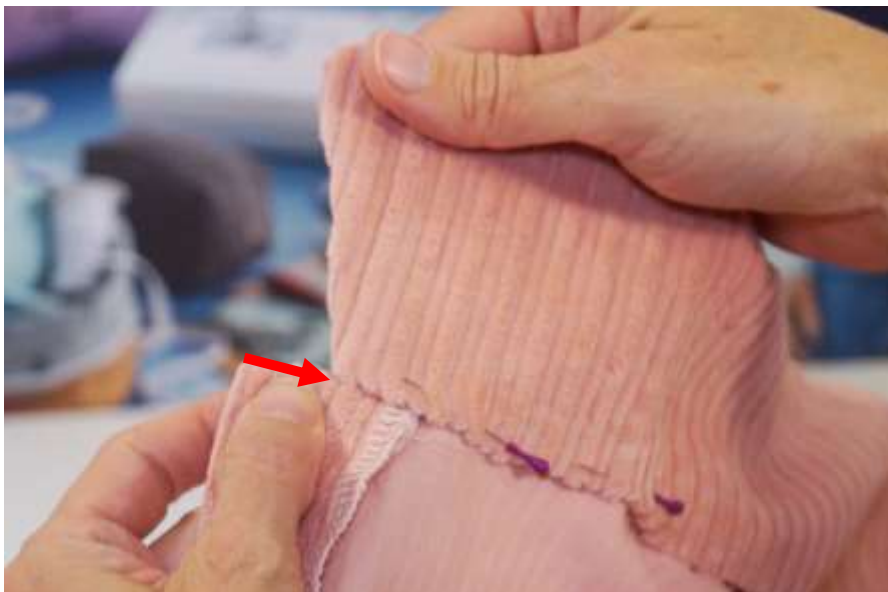


Nähe nun den Kragen auf. Klappe dabei die vordere Kante wieder nach außen. Die Nahtzugabe dieser Strecke (Siehe Pfeil unten im Bild) wird erst im nächsten Schritt nach innen eingeschlagen.



Die o.g. Strecke kannst Du jetzt nach innen einschlagen und dann das Vorderteil an der langen Seite um 3,5 cm nach innen stecken. Nähe dann den Kragen nach dem Prinzip wie bei der Manschette gezeigt auf.

Die o.g. Strecke ist jetzt noch offen, siehe wieder den roten Pfeil unten im Bild. Diese dann einfach absteppen, mit der Hand schließen oder ganz einfach offen lassen...





**Schritt 11: Saum nähen**

Schlage die Nahtzugabe vom Saum 2 cm nach innen ein und steppe ihn ab.



Alternativ wie im Video gezeigt die vordere Kante des Vorderteils zuerst rechts auf rechts 2 cm absteppen und dann den Saum nach innen einschlagen und absteppen.



### Schritt 12: Optional vordere Kante absteppen

Steppe jetzt falls gewünscht die vordere Kante mit 3 cm Nahtzugabe ab. Diesen Schritt kannst Du aber auch weglassen, da jetzt Knopflöcher und Knöpfe eingearbeitet werden. Diese fixieren die vordere Seite.

### Schritt 13: Knopflöcher einarbeiten und Knöpfe annähen

Markiere Dir die Position der Knopflöcher an den Manschetten, der Pattentaschen und an der vorderen Kante und arbeite sie ein. Schneide die Knopflöcher vorsichtig mit einer spitzen Schere oder dem Trenner ein. Achte dabei darauf, die Naht nicht zu verletzen. Nähe zum Schluss noch die Knöpfe an. Bei der Manschette darauf achten, dass diese „nach hinten hin“ geschlossen wird!



Glückwunsch! Damit ist das Hemd auch schon fertig!!



Viel Spaß beim Nähen, Dein Zierstoff Team!



**Und jetzt folgen noch ein paar kreative Möglichkeiten: ☺**

Sollte der Stoff hinten etwas zu sehr stehen kannst Du Dir an die Seite eine kleine „Falte“ einarbeiten, so wie bei den Jeansjacken. Diese arbeiten ja oft mit einem Riegel und einem Knopf.



**Abschluss am Saum mit Gummiband im Collegejacken Style:** Hier musst Du darauf achten, dass später noch ein Knopfloch eingearbeitet werden muss, daher eher für dünnere Stoffe zu empfehlen. Definiere die Breite des Gummibandes, hier 4 cm breit. Schneide einen 10 cm breiten Streifen in der Länge des Saumes zu. Nähe den Streifen rechts auf rechts an.



Verarbeite ihn wie bei der Manschette oben erklärt. Nähe an die Nahtzugaben ein Gummiband auf. Dies darf aber nicht zu eng eingestellt sein, es soll die Jacke am Saum nur „halten“ und etwas in Form bringen.



Wenn die Länge okay ist dann nähe das Gummiband ein bzw. steppe den Saum ab. (Einfach den Streifen um das Gummiband herum ziehen und oben die Naht abnähen und dann versäubern. Die Schwierigkeit liegt hier eher daran das Knopfloch einzuarbeiten.



Bei dickeren Stoffen ist es dann sinnvoller, den Rand ohne Gummiband anzunähen. Schneide auch hier einen Streifen zu und verstürze die kurzen Seiten. Nähe dann den Streifen wie unten gezeigt an.



Bügel oder steppe die Nahtzugabe in Richtung Streifen ab. Arbeite dann die Knopflöcher ein.





Eine weitere schöne Idee ist, das Hemd etwas länger zuzuschneiden und die Seitennaht abzurunden. Wer möchte kann sich hier auch noch Taschenbeutel in die Seitennaht einarbeiten. Kostenlose Vorlagen dafür findet Ihr [hier](#).

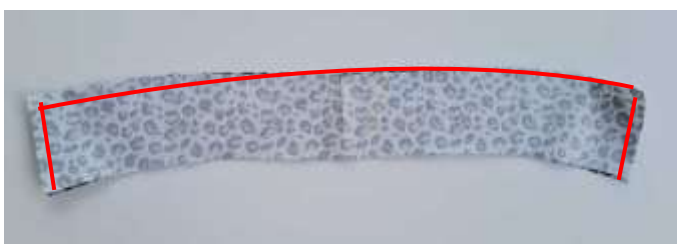
Die Taschenbeutel am Ende mit ein paar Handstichen fixieren, so dass sie nicht herunterhängen. Bei dicken Stoffen den vorderen Taschenbeutel am besten aus einem dünneren Stoff wie z.B. Futterstoff zuschneiden.



### Kragen (Variante 2) mit Steg nähen – Für Fortgeschrittene

Hier haben wir die Schritte anhand einer Bluse bebildert, die Vorgehensweise ist die gleiche. Zu dick sollte der Stoff aber hier nicht sein!

Lege zuerst die beiden Kragenteile rechts auf rechts aufeinander und nähe ihn rechts auf rechts zusammen.



Schneide die Nahtzugabe mit einer spitzen Schere zurück und steppe die Nahtzugabe optional flach ab.



Wende den Kragen auf die rechte Seite und bügel ihn aus. Steppe den Kragen jetzt rundherum ab falls gewünscht.



Nähe danach einen Steg rechts auf rechts auf den Kragen auf, so dass die Knipse der vorderen Mitte auf das Ende des Kragens treffen.



Lege den zweiten Steg rechts auf rechts unter den Kragen...



...und nähe ihn rundherum ab.



Wende alles auf die rechte Stoffseite und bügel alles sauber aus.



Stecke dann den Innenkragen rechts auf rechts auf das Halsloch auf. Die hinteren Mitten treffen dabei aufeinander, die Knipse vom Steg treffen auf die Schulternähte und die vorderen Mitten treffen ebenfalls aufeinander.



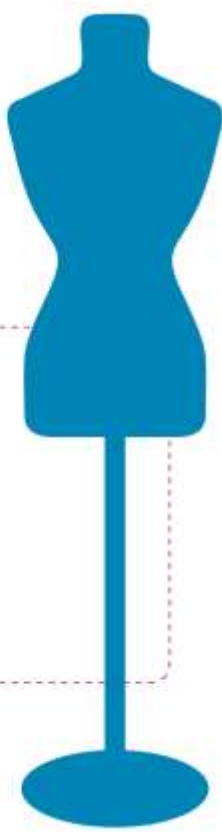
Schlage dann die innenliegende Nahtzugabe nach innen und steppe sie fest.



So, jetzt könnt Ihr richtig kreativ werden..))



## Größentabelle Damen



	158	164	170	34/176	36	38	40	42	44	46
<b>Oberweite in cm</b>	77	80	83	86	90	94	98	102	107	112
<b>Tailenweite in cm</b>	66	69	72	75	79	83	87	91	96	101
<b>Hüftweite in cm</b>	85	88	91	94	98	102	106	110	115	120
<b>Körperhöhe in cm</b>	164	165	166	167	168	169	170	171	172	173

Zierstoff einfach nähen · Doktorskamp 10 · 46325 Borken · info@zierstoff.de · www.zierstoff.de